

# **CONTROL 5.2**

## **COMPACT ZONE MIXER**

**Operation Manual  
Mode d'emploi  
Gebruiksaanwijzing  
Bedienungsanleitung  
Manual de instrucciones**

**WWW.BEGLEC.COM**

**Copyright © 2004 by BEGLEC cva.**

Reproduction or publication of the content in any manner, without express permission of the publisher, is prohibited.

*Version: 1.1*

**JBSYSTEMS**  
THE POWER SOURCE FOR DJ'S

# OPERATION MANUAL

## FEATURES

- 2 Independent Zones, each with balanced XLR-output (+unbalanced on cinch)
- Each zone has 3band tone controls, balance, volume and mono/stereo switch
- 11 inputs on 5 Channels (5 balanced mic + 4line + 2phono)
- 1Microphone with 3band tone control and zone assignable adjustable talkover.
- Every Channel can be assigned to zone A, zone B or both.
- Every Channel has individual peak and signal present leds.
- Gain levels and 45mm faders on all channels
- PFL with rotary selector, cue level adjustment and 6.3mm headphones jack.
- 2 independent record outputs without Channel1 microphone and free from talkover muting.

## BEFORE USE

### Check the contents:

Check that the carton contains the following items:

- CONTROL5.2 Mixer unit
- Operating instructions
- Mains cable

### Some important instructions:

- Choose the place where you put your installation very carefully. Avoid presence of heat sources. Avoid places with vibrations or places that are dusty and humid.
- To prevent fire or shock hazard, do not expose this appliance to rain or moisture.
- In order to prevent electric shock, do not open the enclosure. If a problem occurs, contact your dealer.
- Do not place metal objects or spill liquid inside the mixer. Electric shock or malfunction may result.

## CONNECTIONS

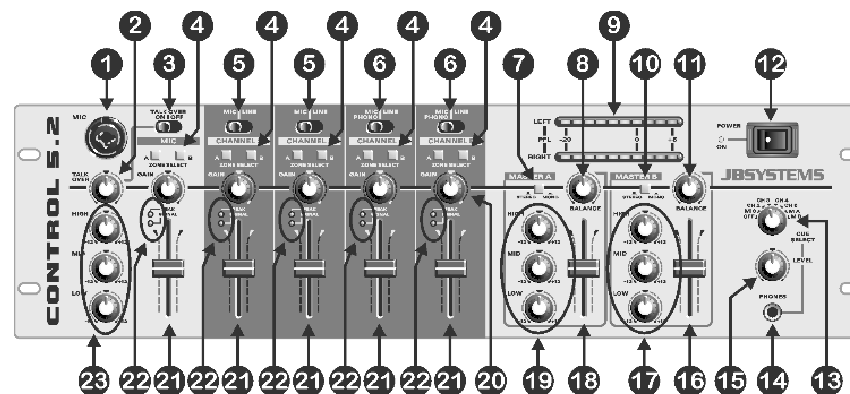
Except for microphones, headphone and zone outputs, all connections are cinch. Use good quality cinch-cinch cables to prevent bad audio quality. (example: JB Systems code: 2-0370)

For more information on connections, please refer to the next chapter.

Be sure to turn off the mixer before you make changes to the different connections.

In this manual we talk about "line inputs". This is a global name for inputs with a level between 750mV and 2V. This includes tuners, videos, CD-players, etc.

## FRONT PANEL



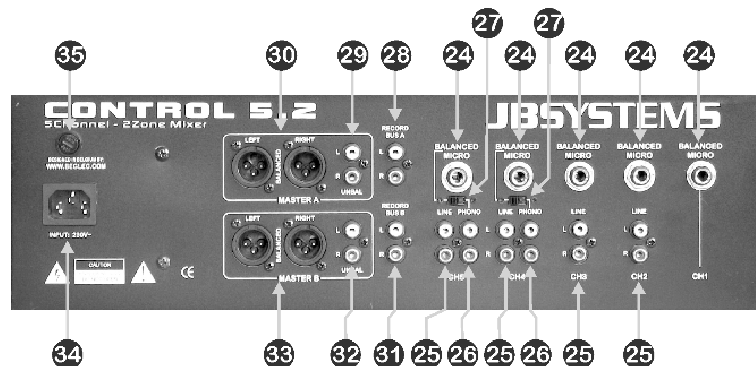
- 1. DJ MICRO input:** The DJ micro can be connected to the XLR/Jack input on the front plate or to the stereo jack on rear panel. This input is balanced but accepts any kind of microphone equipped with an XLR or jack connector.
- 2. TALKOVER level:** When you switch the talkover(3) on, you can adjust the amount of muting on input channels 2 to 5. The more you turn to the right, the more these channels are muted while talking through the DJ Micro(1).
- 3. TALKOVER switch:** Use this switch to automatically mute the input channels 2 to 5 while you are talking through the DJ microphone. Use the zone selectors(4) to choose on which output the talkover should work.  
*Attention: the talkover will only work on the zone you selected for the DJ Micro. The other zone won't be affected.*
- 4. ZONE switch:** for every input channel you can choose to which zone (master) it should be routed. This means that you can use this mixer to serve two different rooms with completely different music!  
**Example:**  
You want channels 2&3 to be routed to Master A (room1). Channels 4&5 must be routed to Master B (room2). But you want to be able to make announcements in both rooms. This is what you should do:
  - Select "zone A" on channels 2&3
  - Select "zone B" on channels 4&5
  - Select "zone A" and "zone B" on DJ Micro input.
 Now you can do announcements in both rooms, while the music you play in both rooms is completely different.
- 5. INPUT SELECTOR switch:** On channels 2 and 3 you can choose between line or balanced micro inputs.
- 6. INPUT SELECTOR switch:** On channels 4 and 5 you can choose between line or balanced micro inputs but you can also connect a turntable. (line/phono switch on the back)
- 7. MONO/STEREO switch:** used to switch Master A in mono or stereo mode.
- 8. BALANCE:** used to adjust the balance between left and right output on Master A.
- 9. VU-meters:** Used to monitor the level of the audio signals selected with the CUE selector(13). With the channel faders you can change the input level of each connected audio source. Make sure the levels do not exceed 0dB (or 100%). The

audio risks to be distorted when the signal level comes in the red zone of the VU-meter.

10. **MONO/STEREO switch:** used to switch Master B in mono or stereo mode.
11. **BALANCE:** used to adjust the balance between left and right output on Master B.
12. **POWER switch:** Used to turn the power of the mixer on and off.
13. **CUE SELECTOR switch:** Used to select the source you want to monitor. You can listen to any input channel while its channel fader is closed.
14. **CUE LEVEL:** Used to control the output level of the headphone output.
15. **HEADPHONE jack:** You can connect any modern stereo headphone to this 6.3mm jack. Together with the cue selector (13) and the cue level (14) you can use it to listen to the selected input channel.
16. **MASTER B level:** Used to adjust the output level of Master B.
17. **3BAND TONE control:** use these 3 controls to modify the audio signal of Master B to your personal taste.
18. **MASTER A level:** Used to adjust the output level of Master A.
19. **3BAND TONE control:** use these 3 controls to modify the audio signal of Master A to your personal taste.
20. **GAIN controls:** Used to set the sensitivity of each channel separately. Based on the information from the VU meters(9) and the peak led(22) you can adjust the channel sensitivity.
21. **CHANNEL FADERS:** Used to set the level of each channel separately.
22. **PEAK & SIGNAL LEDS:** all channels are equipped with a peak and signal led:
  - **Signal led:** The green signal led indicates that a music signal is present at this channel input.
  - **Peak led:** The red peak led indicates that the input signal is too high. Make sure that the peak led only turns on from time to time. When the peak led is on for longer periods, you are urged to lower the input signal using the GAIN control(20).
23. **3BAND TONE control:** you can use these 3 controls to modify the audio signal of the DJ micro to your personal taste or to remove feedback from the microphone.
 

*Note: Feedback is where an acoustic signal is amplified over and over again until it develops rapidly into a loud screech: Reduce the gain on your microphone channel and/or try cutting HF from your tone controls.*

## REAR PANEL



24. **DJ MICRO input:** Used to connect a balanced (stereo jack) or unbalanced (mono jack) micro to this channel.
25. **LINE input:** Used to connect any line level sound source to this channel.
26. **PHONO input:** Used to connect a turntable to this channel.
27. **PHONO/LINE switch:** Used to select either the phono input(26) or microphone input(24) on channels 4 and 5.
28. **RECORD BUS A:** line level output with the signals from channels 2 to 5. Only the channels where you selected zone A will be on this output.
 

*Important note: the tone controls, DJ microphone and talkover function are NOT available on this output. This means that the DJ can talk as much as he wants; on this output only the music will be recorded.*
29. **MASTER A unbalanced output:** Used to connect an amplifier with unbalanced inputs. The output level can be set by the MASTER A level (18).
30. **MASTER A balanced output:** Used to connect an amplifier with balanced inputs. The output level can be set by the MASTER A level (18).
31. **RECORD BUS B:** line level output with the signals from channels 2 to 5. Only the channels where you selected zone B will be on this output.
 

*Important note: the tone controls, DJ microphone and talkover function are NOT available on this output. This means that the DJ can talk as much as he wants; on this output only the music will be recorded.*
32. **MASTER B unbalanced output:** Used to connect an amplifier with unbalanced inputs. The output level can be set by the MASTER B level (16).
33. **MASTER B balanced output:** Used to connect an amplifier with balanced inputs. The output level can be set by the MASTER B level (16).
34. **MAINS INPUT:** connect the supplied mains cable to a 230V/50Hz mains outlet. Before use, inspect the cable to be sure it's not damaged!
35. **MAIN FUSE:** The main fuse protects the mixer. Replace it only with the same type and value.

## SPECIFICATIONS

<b>Power Supply:</b>	AC 230 V, 50Hz
<b>Fuse:</b>	20mm glass fuse 250V 500mA slow
<b>Frequency response:</b>	20-20.000Hz (+/-2dB)
<b>THD + noise:</b>	<0.1% @ 1kHz, 0dB
<b>S/N Ratio (IHF-A):</b>	>85dB @ 1kHz.
<b>Micro inputs:</b>	1.5mV @ 10kΩ
<b>Line/CD inputs:</b>	150mV @ 22kΩ
<b>Phono inputs:</b>	3mV @ 47kΩ
<b>Record output:</b>	775mV @ 600Ω
<b>Master A/B output:</b>	1.5V @ 4k7Ω unbal.
<b>Master A/B output:</b>	850mV @ 600Ω bal.
<b>Talkover:</b>	0dB → -15dB
<b>Tone controls:</b>	+/-12dB @ 10kHz / 1kHz / 100Hz
<b>Headphone:</b>	1V@33Ω
<b>Dimensions:</b>	483(W) x 134(H) x 130(D) mm
<b>Weight:</b>	2kg

## MODE D'EMPLOI

### CARACTERISTIQUES

- 2 zones indépendantes, chacune avec des sorties XLR balancés (+ non balancés par connecteurs cinch)
- Chaque zone dispose d'un contrôle de tonalité à 3 bandes, d'un réglage de balance, de volume et d'un sélecteur mono/stéréo
- 11 entrées sur 5 canaux (5 mic balancés + 4line + 2phono)
- 1Micro avec contrôle de tonalité à 3 bandes et atténuation (talkover) réglable, assignable à une zone.
- Chaque canal peut être assigné à la zone A, la zone B ou les deux ensemble.
- Chaque canal possède des indicateurs Led individuels signalant la présence d'un signal et les pointes (peak) du niveau.
- Réglage Gain et curseur de 45mm sur tous les canaux
- PFL avec sélecteur rotatif, réglage de niveau et prise casque jack de 6.3mm.
- 2 sorties d'enregistrement n'incluant ni le micro du canal 1, ni l'effet d'atténuation du talkover.

### AVANT L'UTILISATION

#### Vérifier le contenu:

Vérifiez que l'emballage contienne les différents éléments:

- Unité de mixage CONTROL5.2
- Mode d'emploi
- Câble d'alimentation

#### Quelques instructions importantes:

- Choisissez attentivement le lieu où vous mettrez votre installation. Evitez la présence de sources chaudes ainsi que les vibrations, les endroits poussiéreux et humides.
- Afin d'éviter tout risque d'incendie ou d'électrocution, n'exposez jamais l'appareil à la pluie où à l'humidité.
- Afin d'éviter tout risque d'électrocution, n'ouvrez pas le couvercle de l'appareil. En cas de problème, contactez votre revendeur.
- N'insérez ni objets métalliques ni liquides dans la table de mixage. Ceci afin d'éviter tout risque d'électrocution ou de dysfonctionnement.

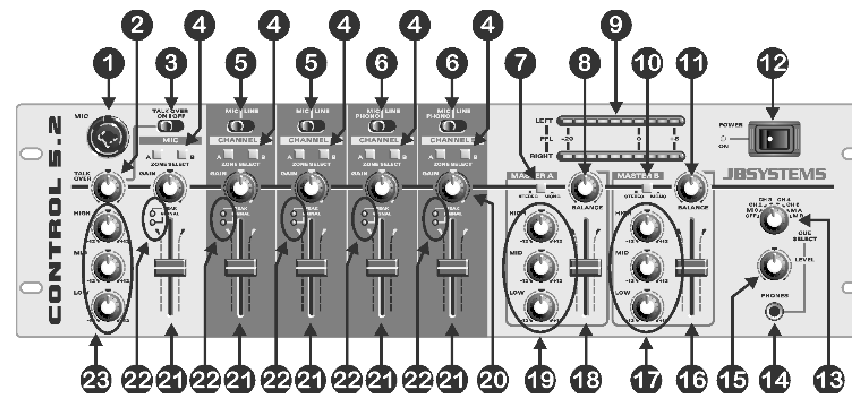
### CONNECTIONS

Mis à part pour les micros, les écouteurs et les sorties zones, toutes les connections sont cinch. Utilisez des câbles cinch/cinch de bonne qualité afin d'éviter un son de mauvaise qualité. (ex.: JB Systems code: 2-0370)

Pour plus d'informations sur les connections, voyez le chapitre suivant.

Assurez-vous d'éteindre la table de mixage avant d'effectuer les différentes connections. Dans ce mode d'emploi, il est question d'entrée ligne ou "line inputs". Il s'agit en fait d'un terme générique pour désigner des entrées avec un niveau compris entre 750mV et 2V. Ceci inclus les lecteurs de CD, tuners, vidéos,...

### FACE AVANT



1. **DJ MICRO input:** le micro DJ peut être connecté par l'entrée XLR/Jack situé sur la face avant ou par le jack stéréo situé à l'arrière de l'appareil. Cette entrée est balancée mais accepte toutes sortes de micros équipés d'un connecteur XLR ou Jack.
2. **TALKOVER level:** Si vous enclenchez le talkover (3), vous pouvez régler le niveau d'atténuation des canaux 2 à 5. Au plus que vous tournez le bouton vers la droite, au plus ces canaux seront atténués quand vous parlez dans le micro DJ (1).
3. **TALKOVER:** utilisez ce sélecteur si vous voulez atténuer automatiquement les canaux 2 à 5 pendant que vous parlez dans le micro DJ. Utilisez les sélecteurs de zone(4) pour choisir la zone dans laquelle le talkover doit agir.  
*Attention: le talkover agira uniquement dans la zone que vous avez sélectionné pour le micro DJ. L'autre zone ne sera pas affectée.*
4. **interrupteur de ZONE:** pour chaque canal d'entrée vous pouvez choisir vers quelle zone (master) il doit être conduit. Ceci vous permet d'utiliser cette table de mixage pour pourvoir deux différentes salles d'une musique complètement différente!

#### Exemple:

Vous voulez que les canaux 2&3 soient conduits vers le Master A (salle1). Les canaux 4&5 doivent être conduits vers le Master B (salle2). Mais vous voulez

avoir la possibilité de faire des annonces dans les deux salles. Voici ce que vous devez faire:

- Sélectionnez "zone A" pour les canaux 2&3
- sélectionnez "zone B" pour les canaux 4&5
- sélectionnez "zone A" et "zone B" pour l'entrée micro DJ Micro.

Vous pouvez maintenant faire des annonces simultanément dans les deux salles, pendant que la musique que vous jouez dans les deux salles est complètement différente.

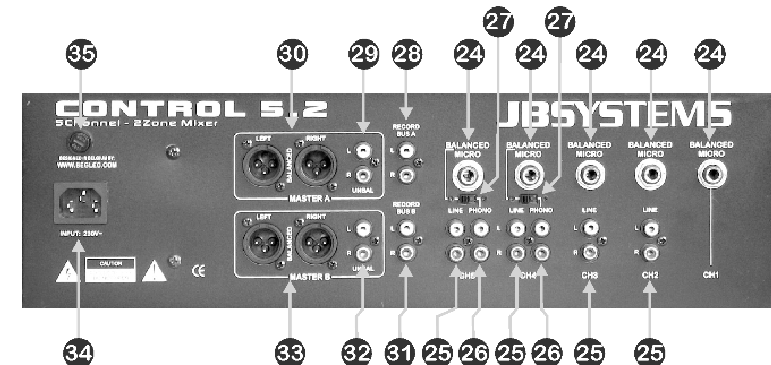
- Sélecteur INPUT:** Pour les canaux 2 et 3 vous pouvez choisir entre les entrées Line ou entrées micros balancés.
- Sélecteur INPUT:** Pour les canaux 4 et 5 vous pouvez choisir entre les entrées Line ou entrées micros balancés, mais vous pouvez également connecter une platine vinyle. (sélecteur line/phono à l'arrière de l'appareil)
- Sélecteur MONO/STEREO:** est utilisé pour mettre le Master A en mono ou en stéréo.
- BALANCE:** est utilisé pour régler la balance entre la sortie gauche et droite du Master A.
- VU-mètres:** sont utilisés pour visualiser le niveau du signal audio, sélectionné avec le sélecteur CUE (13). Avec les curseurs des canaux vous pouvez changer le niveau d'entrée de chaque source audio qui est connectée. Faites attention de ne pas dépasser 0dB (ou 100%). Une distorsion du signal audio peut se produire si son niveau entre dans la zone rouge du VU-mètre.
- Sélecteur MONO/STEREO:** est utilisé pour mettre le Master B en mono ou en stéréo.
- BALANCE:** est utilisé pour régler la balance entre la sortie gauche et droite du Master B.
- Interrupteur POWER:** est utilisé pour allumer ou éteindre la table de mixage.
- Sélecteur CUE:** est utilisé pour sélectionner la source que vous voulez pré écouter. Vous pouvez pré écouter chaque canal d'entrée pendant que le curseur du canal est fermé.
- CUE LEVEL:** est utilisé pour régler le niveau de la sortie casque.
- HEADPHONE jack:** vous pouvez raccorder n'importe quel casque stéréo moderne à cette entrée jack de 6.3mm. Avec le sélecteur Cue (13) et le réglage de niveau Cue Level(14) vous pouvez pré écouter la source d'entrée sélectionnée.
- MASTER B level:** est utilisé pour régler le niveau de sortie du Master B.
- Réglage de TONALITÉ à 3 bandes:** utilisez ces 3 contrôleurs pour modifier le signal audio du Master B selon votre goût personnel.
- MASTER A level:** est utilisé pour régler le niveau de sortie du Master A.
- Réglage de TONALITÉ à 3 bandes:** utilisez ces 3 contrôleurs pour modifier le signal audio du Master A selon votre goût personnel.
- GAIN:** utilisez ce contrôleur pour régler la sensibilité de chaque canal séparément. Basez-vous sur les informations des VU mètres (9) et du « peak led » (22) pour bien régler la sensibilité du canal.
- CURSEURS / CANAL:** utilisez-les pour régler le niveau de chaque canal.
- PEAK & SIGNAL LEDS:** tous les canaux sont équipés d'un « peak led » et d'un « signal led »:
  - **Signal led:** Le led vert indique la présence d'un signal audio à l'entrée du canal.

- **Peak led:** le led rouge « peak » indique que le signal d'entrée est trop élevé. Assurez-vous que le « peak led » ne s'allume que de temps en temps. Si ce led reste allumé pendant de longues périodes vous devez absolument diminuer le signal d'entrée en utilisant le contrôleur GAIN (20) du canal approprié.

- Réglage de TONALITÉ à 3 bandes:** vous pouvez utiliser ces 3 contrôleurs pour modifier le signal audio du micro DJ selon votre goût personnel ou pour enlever l'effet Larsen du micro.

*Remarque: L'effet Larsen se produit lors-ce qu'un signal acoustique est amplifié et ré amplifié jusqu'à-ce qu'il se transforme en un bruit strident continu: diminuez le Gain de votre canal micro et/ou essayez de couper les hautes fréquences avec le contrôle de tonalité.*

## FACE ARRIERE



- DJ MICRO input:** est utilisé pour connecter un micro balancé (jack stéréo) ou un micro non balancé (jack mono).
- LINE input:** est utilisé pour connecter n'importe quelle source sonore du type « Line ».
- PHONO input:** est utilisé pour connecter une platine vinyle.
- Interrupteur PHONO/LINE:** est utilisé pour sélectionner soit l'entrée phono (26), soit l'entrée micro (24) pour les canaux 4 et 5.
- RECORD BUS A:** sortie « line » du signal des canaux 2 à 5. Cette sortie ne reproduira que les canaux que vous avez sélectionnés pour la zone A.  
*Remarque importante: les contrôles de tonalité, le micro DJ et la fonction talkover ne sont PAS disponibles sur cette sortie. Ce qui veut dire que le DJ peut parler autant qu'il veut ; par cette sortie vous n'enregistrez que la musique.*
- MASTER A sortie non balancée:** est utilisé pour connecter un amplificateur qui est pourvu d'entrées non balancés. Le niveau de sortie peut être réglé avec le contrôleur de niveau du MASTER A (18).
- sortie balancée MASTER A:** est utilisé pour connecter un amplificateur qui est pourvu d'entrées balancés. Le niveau de sortie peut être réglé avec le contrôleur de niveau du MASTER A (18).
- RECORD BUS B:** sortie « line » du signal des canaux 2 à 5. Cette sortie ne reproduira que les canaux que vous avez sélectionnés pour la zone B.  
*Remarque importante: les contrôles de tonalité, le micro DJ et la fonction talkover ne sont PAS disponibles sur cette sortie. Ce qui veut dire que le DJ peut parler autant qu'il veut ; par cette sortie vous n'enregistrez que la musique.*

**32. MASTER B sortie non balancée:** est utilisé pour connecter un amplificateur qui est pourvu d'entrées non balancés. Le niveau de sortie peut être réglé avec le contrôleur de niveau du MASTER B (16).

**33. sortie balancée MASTER B:** est utilisé pour connecter un amplificateur qui est pourvu d'entrées balancés. Le niveau de sortie peut être réglé avec le contrôleur de niveau du MASTER B (16).

**34. MAINS INPUT:** connectez le câble d'alimentation qui est fourni avec l'appareil au secteur 230V/50Hz. Vérifiez d'abord si le câble n'est pas endommagé!

**35. MAIN FUSE:** Le fusible d'alimentation protège la table de mixage. Remplacez-le uniquement par un fusible du même type et de la même valeur.

## CARACTERISTIQUES TECHNIQUES

<b>Alimentation:</b>	AC 230 V, 50Hz
<b>Fusible:</b>	20mm en verre 250V 500mA lent
<b>Réponse de fréquence:</b>	20-20.000Hz (+/-2dB)
<b>DHT + bruit:</b>	<0.1% @ 1kHz, 0dB
<b>S/N Ratio (IHF-A):</b>	>85dB @ 1kHz.
<b>Entrées micro:</b>	1.5mV @ 10kΩ
<b>Entrées Line/CD:</b>	150mV @ 22kΩ
<b>Entrées Phono:</b>	3mV @ 47kΩ
<b>Sortie Record:</b>	775mV @ 600Ω
<b>Sortie Master A/B:</b>	1.5V @ 4k7Ω non bal.
<b>Sortie Master A/B:</b>	850mV @ 600Ω bal.
<b>Talkover:</b>	0dB → -15dB
<b>Contrôle de tonalité:</b>	+/-12dB @ 10kHz / 1kHz / 100Hz
<b>Casque:</b>	1V@33Ω
<b>Dimensions:</b>	483(W) x 134(H) x 130(D) mm
<b>Poids:</b>	2kg

# GEBRUIKSAANWIJZING

## KENMERKEN

- 2 onafhankelijke Zones, elk met een gebalanceerde XLR uitgang, alsook een ongebalanceerde cinch uitgang.
- Elke zone heeft een 3-bands toonregeling, balans, volume en mono/stereo schakelaar.
- 11 ingangen op 5 kanalen (5 gebalanceerde mic + 4line + 2phono)
- 1microfoon met 3-bands toonregeling en een regelbare talkover die aan een zone kan toegewezen worden.
- Elk kanaal kan aan zone A, zone B of aan beide toegewezen worden.
- Elk kanaal heeft individuele peak en signaal leds.
- Gain niveauregeling en 45mm schuifregelaars op alle kanalen
- PFL met keuzeschakelaar, cue niveauregeling en 6.3mm koptelefoon jack.
- 2 onafhankelijke record uitgangen zonder kanaal1 microfoon en vrij van talkover demping.

## VOOR GEBRUIK

### Controleer de inhoud:

Kijk na of de doos volgende producten bevat:

- CONTROL5.2 Mixer
- Handleiding
- Stroomkabel

### Enkele belangrijke instructies:

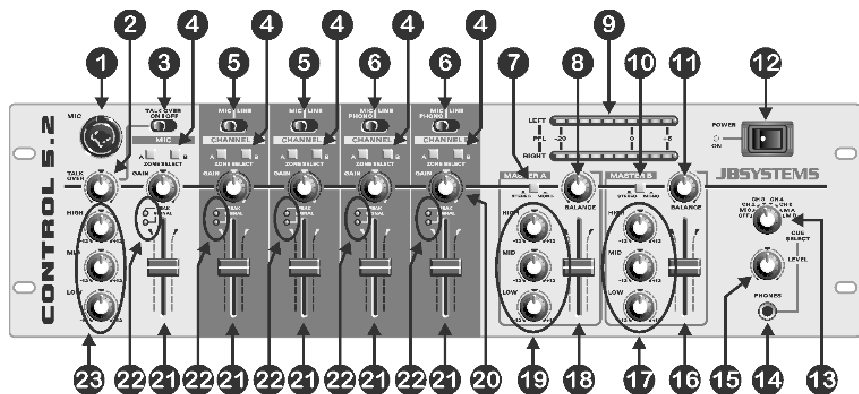
- Kies zorgvuldig de plaats waar u de mixer installeert. Vermijd warmtebronnen of locaties met vibraties. Zet het toestel zeker niet op vochtige of stoffige plaatsen.
- Om brand- of elektrocutiegevaar te vermijden, raden wij u af het toestel te openen. Als er zich een ernstig probleem voordoet, contacteert u best uw dealer.
- Plaats geen metalen voorwerpen of vloeistoffen in de mixer. Elektrische schokken of defecten kunnen het gevolg zijn.

## AANSLUITINGEN

Behalve de microfoon-, hoofdtelefoonaansluitingen en zone uitgangen, zijn alle aansluitingen cinch-aansluitingen. Gebruik cinch-cinch kabels van goede kwaliteit om een goede geluidskwaliteit te verzekeren. (Bijvoorbeeld: JB Systems code :2-0370)

Voor meer informatie over aansluitingen verwijzen wij u naar het volgende hoofdstuk. Zet het toestel uit, vooraleer u verandering aanbrengt bij de bekabeling. In deze handleiding spreken we over lijn-ingangen. Dit is een globale naam voor ingangen met een niveau tussen 750mV en 2V. Deze ingangen vindt u bijvoorbeeld bij radio's, video's, cd-spelers, enz.

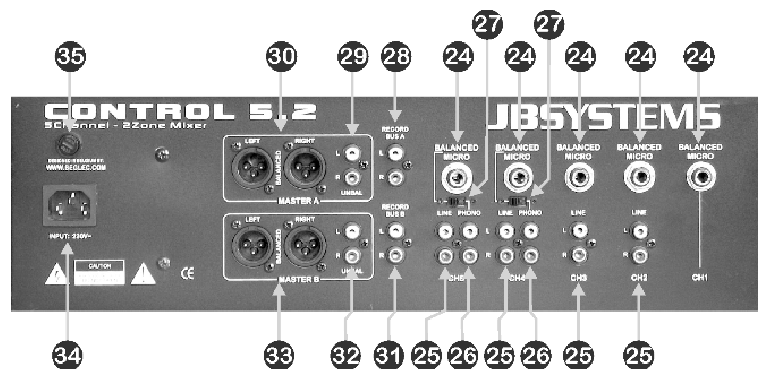
FRONT



1. **DJ MICRO input:** de DJ microfoon kan aangesloten worden via de XLR/Jack ingang op de frontplaat of via de stereo jack aansluiting op de achterzijde van de mengtafel. Dit is een gebalanceerde ingang maar aanvaard om het even welke microfoon, voorzien van een XLR of jack aansluiting.
2. **TALKOVER level:** wanneer u de talkover schakelaar(3) aanzet, kunt u de demping van de kanalen 2 tot 5 instellen. Hoe meer u de knop naar rechts draait, hoe meer deze kanalen gedempt worden terwijl u in de DJ Microfoon(1) praat.
3. **TALKOVER schakelaar:** gebruik deze schakelaar om de kanalen 2 tot 5 automatisch te dempen terwijl u in de DJ microfoon praat. Gebruik de zone keuzeschakelaars(4) om te bepalen op welke uitgang de talkover moet werken.  
*Opgelet: de talkover zal enkel werken op de zone die u ingesteld heeft voor de DJ Microfoon. De andere zone zal niet beïnvloed worden.*
4. **ZONE schakelaar:** voor elk kanaal kunt u kiezen naar welke zone (master) het signaal moet geleid worden. Dit betekent dat u de mengtafel kunt gebruiken om twee verschillende zalen te voorzien van een totaal verschillende muziek!  
**Voorbeeld:**  
U wilt de kanalen 2&3 sturen naar Master A (zaal1). De kanalen 4&5 moeten gestuurd worden naar Master B (zaal2). Maar u wilt aankondigingen kunnen maken in beide zalen samen.  
Dit is wat u zou moeten doen:
  - kies "zone A" voor de kanalen 2&3
  - kies "zone B" voor de kanalen 4&5
  - kies "zone A" en "zone B" voor de DJ Microfoon.
 U kunt nu aankondigingen maken in beide zalen samen, terwijl de muziek die u in beide zalen speelt volledig verschillend is.
5. **INPUT SELECTOR schakelaar:** voor de kanalen 2 en 3 kunt u kiezen tussen line ingangen of gebalanceerde microfoon ingangen.
6. **INPUT SELECTOR schakelaar:** voor de kanalen 4 en 5 kunt u kiezen tussen line ingangen of gebalanceerde microfoon ingangen maar u kunt ook een draaitafel aansluiten. (line/phono schakelaar op de achterzijde)
7. **MONO/STEREO schakelaar:** wordt gebruikt om Master A in mono of stereo om te zetten.

8. **BALANCE:** wordt gebruikt om de balans tussen de linker en rechter uitgang van Master A te regelen.
9. **VU-meter:** wordt gebruikt om het niveau van de geluidssignalen te controleren die met de CUE schakelaar(13) gekozen werden. Met de kanaalschuifregelaars kunt u het ingangsniveau van elke aangesloten geluidsbron regelen. Zorg ervoor dat de niveaus de 0dB (of 100%) niet overschrijden. Dit kan distorsie van het geluidssignaal veroorzaken wanneer het niveau in de rode zone van de VU-meter komt.
10. **MONO/STEREO schakelaar:** wordt gebruikt om Master B in mono of stereo om te zetten.
11. **BALANCE:** wordt gebruikt om de balans tussen de linker en rechter uitgang van Master B te regelen.
12. **POWER schakelaar:** wordt gebruikt om de voeding van de mengtafel aan of uit te zetten.
13. **CUE schakelaar:** wordt gebruikt om de bron te kiezen die u wilt voorbeluisteren. U kunt naar om het even welk kanaal luisteren terwijl de schuifregelaar van dat kanaal gesloten is.
14. **CUE LEVEL:** wordt gebruikt om het uitgangsniveau van de koptelefoon te regelen.
15. **HEADPHONE jack:** u kunt om het even welke moderne stereo hoofdtelefoon aansluiten via deze 6.3mm jack. Samen met de cue keuzeschakelaar (13) en de cue niveauregeling (14) kunt u deze gebruiken om het gekozen ingangskanaal voor te beluisteren.
16. **MASTER B level:** wordt gebruikt om het uitgangsniveau van Master B te regelen.
17. **3-BANDS TOONREGELING:** gebruik deze 3-bands toonregeling om het geluidssignaal van Master B aan te passen volgens uw persoonlijke smaak.
18. **MASTER A level:** wordt gebruikt om het uitgangsniveau van Master A te regelen.
19. **3-BANDS TOONREGELING:** gebruik deze 3-bands toonregeling om het geluidssignaal van Master A aan te passen volgens uw persoonlijke smaak.
20. **GAIN controles:** worden gebruikt om de gevoeligheid van elk kanaal apart te regelen. U kunt de gevoeligheid van de kanalen regelen, gebaseerd op de informatie van de VU meters(9) en de peak led(22).
21. **KANAAL SCHUIFREGELAARS:** worden gebruikt om het niveau van elk kanaal afzonderlijk in te stellen.
22. **PEAK & SIGNAL LEDS:** alle kanalen zijn uitgerust met een peak een signaal led:
  - **Signal led:** de groene signalled geeft aan dat er een muzieksignaal aanwezig is op de kanaalingang.
  - **Peak led:** de rode peak led geeft aan dat hetingangssignaal te hoog is. Let er op dat de peak led slechts af en toe aan gaat. Wanneer de peak led gedurende langere periodes aan blijft, moet u dringend het niveau van hetingangssignaal verminderen door middel van de GAIN regeling(20).
23. **3-BANDS TOONREGELING:** u kunt deze 3 regelingen gebruiken om het geluidssignaal of de DJ microfoon te regelen volgens uw persoonlijke smaak of om feedback van de microfoon weg te filteren.  
*Opmerking: Feedback is wanneer een akoestisch signaal steeds weer versterkt wordt tot het snel in een luide schreeuw overgaat: verminder de gain van uw microfoonkanaal en/of probeer de HF te verminderen van uw toonregeling.*

## ACHTERZIJDE



- 24. DJ MICRO input:** wordt gebruikt om gebalanceerde (stereo jack) of ongebalanceerde (mono jack) microfoons aan te sluiten op dit kanaal.
- 25. LINE input:** wordt gebruikt om het even welke geluidsbron met een line niveau op dit kanaal aan te sluiten.
- 26. PHONO input:** wordt gebruikt om een draaitafel op dit kanaal aan te sluiten.
- 27. PHONO/LINE schakelaar:** wordt gebruikt om ofwel de phono (draaitafel) ingang(26) ofwel de microfooningang(24) te kiezen voor de kanalen 4 en 5.
- 28. RECORD BUS A:** line uitgang met de signalen van de kanalen 2 tot 5. Enkel de kanalen welke u koos voor de zone A zullen door deze uitgang gestuurd worden.  
*Belangrijke opmerking:* de toonregeling, DJ microfoon en talkover functie hebben GEEN invloed op deze uitgang. Dit betekent dat de DJ zo veel kan praten als hij wil; via deze uitgang zal alleen de muziek opgenomen worden.
- 29. MASTER A ongebalanceerde uitgang:** wordt gebruikt om een versterker aan te sluiten die uitgerust is met ongebalanceerde ingangen. Het uitgangsniveau kan geregeld worden met de MASTER A niveauregelaar (18).
- 30. MASTER A gebalanceerde uitgang:** wordt gebruikt om een versterker aan te sluiten die uitgerust is met gebalanceerde ingangen. Het uitgangsniveau kan geregeld worden met de MASTER A niveauregelaar (18).
- 31. RECORD BUS B:** line uitgang met de signalen van de kanalen 2 tot 5. Enkel de kanalen welke u koos voor de zone B zullen door deze uitgang gestuurd worden.  
*Belangrijke opmerking:* de toonregeling, DJ microfoon en talkover functie hebben GEEN invloed op deze uitgang. Dit betekent dat de DJ zo veel kan praten als hij wil; via deze uitgang zal alleen de muziek opgenomen worden.
- 32. MASTER B ongebalanceerde uitgang:** wordt gebruikt om een versterker aan te sluiten die uitgerust is met ongebalanceerde ingangen. Het uitgangsniveau kan geregeld worden met de MASTER B niveauregelaar (16).
- 33. MASTER B gebalanceerde uitgang:** wordt gebruikt om een versterker aan te sluiten die uitgerust is met gebalanceerde ingangen. Het uitgangsniveau kan geregeld worden met de MASTER B niveauregelaar (16).
- 34. MAINS INPUT:** verbind hier de meegeleverde voedingskabel met het 230V/50Hz net. Controleer eerst of de kabel niet beschadigd is!
- 35. HOOFDZEKERING:** De hoofdzekering beschermt de mengtafel. Vervang hem enkel door een zekering van het zelfde type en waarde.

## SPECIFICATIES

<b>Voeding:</b>	AC 230 V, 50Hz
<b>Zekering:</b>	20mm glazen zekering 250V 500mA traag
<b>Frequentie bereik:</b>	20-20.000Hz (+/-2dB)
<b>Vervorming + ruis:</b>	<0.1% @ 1kHz, 0dB
<b>S/R verhouding (IHF-A):</b>	>85dB @ 1kHz.
<b>Microfoon ingangen:</b>	1.5mV @ 10kΩ
<b>Line/CD ingangen:</b>	150mV @ 22kΩ
<b>Phono ingangen:</b>	3mV @ 47kΩ
<b>Record uitgang:</b>	775mV @ 600Ω
<b>Master A/B uitgang:</b>	1.5V @ 4k7Ω ongebal.
<b>Master A/B uitgang:</b>	850mV @ 600Ω gebal.
<b>Talkover:</b>	0dB → -15dB
<b>Tooncontrole:</b>	+/-12dB @ 10kHz / 1kHz / 100Hz
<b>Koptelefoon:</b>	1V@33Ω
<b>Afmetingen:</b>	483(W) x 134(H) x 130(D) mm
<b>Gewicht:</b>	2kg



# BEDIENUNGSANLEITUNG

## EIGENSCHAFTEN

- 2 unabhängige Zonen, jede mit symmetrischen XLR Ausgängen (und unsymmetrische über Chinch)
- Jede Zone besitzt eine 3-fach Klangeinstellung, Balance, Lautstärke und Mono/Stereo Schalter
- 11 Eingänge auf 5 Kanälen (5 Mikrofon + 4 Line + 2 Phono)
- 1 Mikrofon mit 3-fach Klangeinstellung, Zonenzuweisung und einstellbaren Talkover.
- Jeder Kanal kann auf Zone A, Zone B oder beiden geroutet werden.
- Jeder Kanal hat eine eigene Peak- und Signal LED.
- Gain Einsteller und 45mm Fader auf allen Kanälen.
- PFL mit Wahlschalter, Lautstärkeeinsteller und 6.3mm Kopfhörerbuchse.
- 2 unabhängige Record Ausgänge ohne Kanal1 Mikrofon und frei von der Talkoverabsenkung.

## VOR DEM GEBRAUCH

### Kontrolle der Vollständigkeit:

Folgende Teile müssen sich in der Geräteverpackung befinden:

- CONTROL5.2 Mixer
- Bedienungsanleitung
- Anschlusskabel

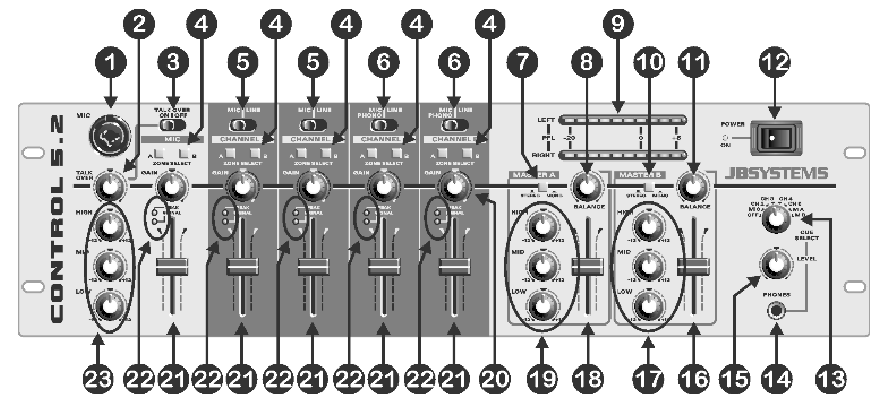
### Wichtige Hinweise zum Betrieb:

- Vergewissern Sie sich, dass der Aufstellungsort des Geräts immer feuchtigkeitsfrei, staubfrei sowie vibrationsfest ist.
- Um einen Kurzschluss im Gerät zu vermeiden, sollten Sie dieses niemals in nassen oder sehr feuchten Räumen betreiben.
- Öffnen Sie niemals selbst das Gerät. Beim Auftreten eines Problems wenden Sie sich bitte an ihren Händler.
- Vermeiden Sie auf alle Fälle jeglichen Flüssigkeitseintritt in das Gerät. Weiters sollten Sie darauf achten, dass keine metallischen Objekte in das Gerät gelangen, da es sonst zu einer erhöhten Stromschlag-Gefahr sowie massiven Schäden am Gerät kommen kann.

## ANSCHLÜSSE

Außer für Mikrofon, Kopfhörer und den 2 symmetrischen Zonen Ausgängen sind alle Anschlüsse in Chinch ausgelegt. Verwenden Sie hochwertige Chinch – Chinch Kabel um eine bessere Klangqualität zu erreichen. ( z.B.: JB SYSTEMS CODE 2-0370): Für weitere Informationen über die Anschlüsse lesen sie das nächste Kapitel. Vergewissern Sie sich das das Gerät ausgeschaltet ist bevor sie Änderungen an der Verkabelung vornehmen. In dieser Anleitung schreiben wir über „ Line Eingänge“, das sind Eingänge die zwischen 750 mV und 2V liegen. Das beinhaltet Tuner, Video, CD Player usw.

## VORDER ANSICHT



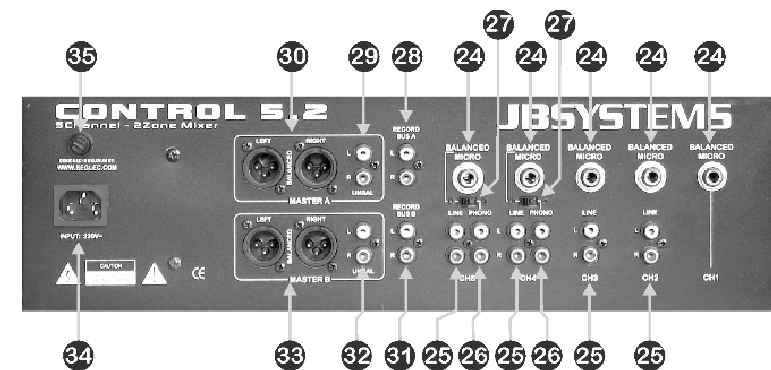
- 1. DJ MIKROFON Eingang:** Das DJ Mikrofon kann auf der Frontblende über die XLR/Klinke Kombibuchse oder auf der Rückseite angeschlossen werden. Dieser Eingang ist symmetrisch. Es kann aber auch jedes andere Mikrofon mit einem XLR oder Klinkenstecker angeschlossen werden.
- 2. TALKOVER Pegel:** Sollten Sie den Talkover Schalter (3) gedrückt haben, können Sie mit diesem Einsteller die Absenkung der Eingangskanäle 2 bis 5 einstellen. Je mehr Sie den Knopf nach rechts drehen, umso leiser wird das Signal beim Reinsprechen in das DJ Mikrofon (1).
- 3. TALKOVER Schalter:** Aktivieren der Talkover Automatik für die Kanäle 2 bis 5. Stellen Sie mit dem Zonen Wahlschalter (4) ein, auf welcher Zone der Talkover arbeiten soll.  
*Achtung: Der Talkover arbeitet nur auf der gewählten Zone des DJ Mikrofon. Die andere Zone bleibt davon unbeeinflusst.*
- 4. ZONEN Wahlschalter:** Für jeden Eingangskanal steht ein Zonenwahlschalter zur Verfügung. Das bedeutet, dass Sie mit diesem Mischpult zwei verschiedene Räume mit unterschiedlicher Musik versorgen können!

### Beispiel:

Sie benötigen Kanal 2&3 auf Master A (Raum1). Und Kanal 4&5 wird auf Master B (Raum 2) benötigt. Außerdem möchten Sie in beiden Räumen Ansagen machen. Das müssen Sie tun:

- Wählen Sie "Zone A" auf Kanal 2&3
  - Wählen Sie "Zone B" auf Kanal 4&5
  - Wählen Sie "Zone A" und "Zone B" am DJ Mikrofon Eingang.  
Nun können Sie in beiden Räumen Ansagen machen, während die Musik die sie spielen komplett verschieden ist..
- 5. EINGANGS Wahlschalter:** Auf den Kanälen 2 & 3 können Sie zwischen LINE und Mikrofon Signal wählen..
  - 6. EINGANGS Wahlschalter:** Auf den Kanälen 4 & 5 können Sie zwischen LINE und Mikrofon Signal wählen. Hier können Sie auch einen Plattenspieler anschließen. (Line/Phono Schalter auf der Rückseite)
  - 7. MONO/STEREO Schalter:** Mono/Stereo Umschalter für Master A.
  - 8. BALANCE:** Links/Rechts Pegel für Master A.
  - 9. AUSSTEUERUNGSANZEIGE:** Benutzen Sie dieses Anzeigeinstrument zum Einstellen der Lautstärke mit dem CUE Schalter (13). Mit den Kanal Fadern können Sie die Lautstärke jeder angeschlossenen Audio-Quelle einstellen. Achten Sie darauf das das Signal nicht 0dB (oder 100%) beträgt. Wenn der Pegel im roten Bereich der Aussteuerungsanzeige ist, verzerrt das Ausgangssignal!
  - 10. MONO/STEREO Schalter:** Mono/Stereo Umschalter für Master B.
  - 11. BALANCE:** Links/Rechts Pegel für Master B.
  - 12. POWER Schalter:** Netzschalter um das Mischpult ein- und auszuschalten.
  - 13. CUE Wahlschalter:** Wahlschalter zum Anwählen des Vorhörsignals. Obwohl die Kanalfader geschlossen sind, können Sie jedes Signal vorhören.
  - 14. CUE LEVEL:** Einstellen der Kopfhörerlautstärke.
  - 15. KOPFHÖRERBUCHSE:** Hier können Sie einen Stereo Kopfhörer mit einem 6,3mm Stereo Klinkestecker anschließen. Zusammen mit dem CUE Wahlschalter (13) und dem CUE Level (14) können Sie das gewünschte Signal bequem vorhören.
  - 16. MASTER B Lautstärke:** Einstellen der Gesamtlautstärke des MASTER B.
  - 17. 3-FACH KLANGEINSTELLUNG:** 3-fach Klangeinstellung zum individuellen Einstellen des Klangs auf Master B
  - 18. MASTER A Lautstärke:** Einstellen der Gesamtlautstärke des MASTER A.
  - 19. 3-FACH KLANGEINSTELLUNG:** 3-fach Klangeinstellung zum individuellen Einstellen des Klangs auf Master A
  - 20. GAIN Einsteller:** Gain-Einsteller für jeden Kanal. In Abhängigkeit von der Aussteuerungsanzeige (9) und den PEAK LED's (22) können Sie den Eingangspegel einstellen.
  - 21. KANAL FADER:** Einstellung der Lautstärke für jeden Kanal.
  - 22. PEAK & SIGNAL LED's:** Jeder Kanal ist ausgestattet mit einer Signal und PEAK LED's
    - **SIGNAL LED:** Die grüne Signal LED zeigt an, das ein Musik Signal auf dem Eingang anliegt.
    - **PEAK LED:** Die rote PEAK LED zeigt an das das Eingangssignal zu hoch ist. Sollte die PEAK LED für längere Zeit dauerhaft leuchten reduzieren Sie bitte das Eingangssignal mit dem GAIN Einsteller(20).
  - 23. 3-fach Klangeinstellung:** 3-fach Klangeinstellung für das DJ Mikrofon. Stellen Sie den Klang nach Ihren persönlichen Bedürfnissen ein oder reduzieren Sie damit die Rückkopplungsgefahr.  
*Bemerkung: Eine Rückkopplung entsteht wenn ein verstärktes akustisches Signal wieder auf den Eingang zurückgeführt wird: Reduzieren Sie den Gain des Mikrofonkanals und/oder reduzieren Sie die Höhen des Mikrofoneingangs.*

## RÜCKSEITE



- 24. DJ MIKROFON Eingang:** Schließen Sie hier ein symmetrisches (Stereo Klinke) oder unsymmetrisches (Monoklinke) Mikrofon an.
- 25. LINE Eingang:** Schließen Sie hier eine Soundquelle mit LINE Ausgang an.
- 26. PHONO Eingang:** Eingang zum Anschluss eines Plattenspielers.
- 27. PHONO/LINE Schalter:** Wahlschalter zur Wahl des Plattenspieler-(26) oder Mikrofon Eingangs (24) an Kanal 4 und 5.
- 28. RECORD BUS A:** Line Ausgang mit Signalen von Kanal 2 bis 5. Nur die Kanäle mit angewählten Zonenausgang A liegen an diesem Ausgang an.  
*Wichtiger Hinweis: Die Klangeinstellung, das DJ Mikrofon und die Talkover Funktion liegen an diesem Ausgang nicht an. Dies bedeutet das nur das Musiksignal anliegt.*
- 29. MASTER A unsymmetrischer Ausgang:** An diesem Ausgang können Sie einen Verstärker mit unsymmetrischen Eingängen anschließen. Der Ausgangspegel kann mit dem MASTER A Fader (18) eingestellt werden.
- 30. MASTER A symmetrischer Ausgang:** An diesem Ausgang können Sie einen Verstärker mit symmetrischen Eingängen anschließen. Der Ausgangspegel kann mit dem MASTER A Fader (18) eingestellt werden.
- 31. RECORD BUS B:** Line Ausgang mit Signalen von Kanal 2 bis 5. Nur die Kanäle mit angewählten Zonenausgang B liegen an diesem Ausgang an.  
*Wichtiger Hinweis: Die Klangeinstellung, das DJ Mikrofon und die Talkover Funktion liegen an diesem Ausgang nicht an. Dies bedeutet das nur das Musiksignal anliegt*
- 32. MASTER B unsymmetrischer Ausgang:** An diesem Ausgang können Sie einen Verstärker mit unsymmetrischen Eingängen anschließen. Der Ausgangspegel kann mit dem MASTER B Fader (16) eingestellt werden.
- 33. MASTER B symmetrischer Ausgang:** An diesem Ausgang können Sie einen Verstärker mit unsymmetrischen Eingängen anschließen. Der Ausgangspegel kann mit dem MASTER B Fader (16) eingestellt werden.
- 34. NETZEINGANG:** Schliessen Sie hier das Netzkabel 230V/50Hz an. Stellen Sie sicher, das das Kabel nicht beschädigt ist
- 35. SICHERUNG:** Die Sicherung schützt das Mischpult vor Überspannung. Ersetzen Sie die Sicherung im Falle eines Defektes gegen eine neue Sicherung mit der gleichen Größe.

## TECHNISCHE DATEN

Spannungsversorgung:	AC 230 V, 50Hz
Sicherung:	20mm Glassicherung 250V/500mA träge
Frequenzbereich:	20-20.000Hz (+/-2dB)
THD + noise:	<0.1% @ 1kHz, 0dB
Signalrauschabstand (IHF-A):	>85dB @ 1kHz.
Mikrofoneingänge:	1.5mV @ 10kΩ
Line/CD Eingänge:	150mV @ 22kΩ
Phono Eingänge:	3mV @ 47kΩ
Record Ausgänge:	775mV @ 600Ω
Master A/B Ausgang:	1.5V @ 4k7Ω unsymmetrisch.
Master A/B Ausgang:	850mV @ 600Ω symmetrisch.
Talkover:	0dB → -15dB
Frequenzeinstellung:	+/-12dB @ 10kHz / 1kHz / 100 Hz
Kopfhörer:	1V@33 Ω
Gewicht:	2kg

## MANUAL DE INSTRUCCIONES

### CARACTERÍSTICAS

- 2 zonas independientes con salidas balanceadas (+ no balanceadas por conectadores cinch)
- zona dispone de un control de tonalidad de 3 bandas, de una regulación de balance y de un selector mono/estéreo
- 11entradas sobre 5 canales (5micros balanceados + 4line + 2 phono)
- 1micro con control de tonalidad de 3bandas y atenuación (talkover) ajustable, asignable a una zona.
- cada canal puede ser asignado a la zona A, la zona B o las dos juntas
- cada canal posee indicadores Led individuales que señalan la presencia de una señal y las puntas (peak) del nivel.
- regulación Gain y cursor de 45mm en todos los canales
- PFL con selector rotatil, regulación de nivel y enchufe cascos jack de 6.3mm
- 2 salidas de grabación que no incluyen el micro del canal 1 ni el efecto de atenuación del talkover

### PRELIMINAR

#### Verificar el contenido:

Verificar presencia en la caja de los siguientes elementos:

- Unidad de mezclas CONTROL5.2
- Manual de instrucciones
- Cable de alimentación

#### Algunas informaciones importantes:

- Elejir atentamente el lugar de instalación de la mesa de mezclas. Evitar la presencia de elementos calientes, vibraciones, polvo y humedad.
- Para evitar los riesgos de incendio o de electrocución, no poner el aparato en contacto con la lluvia o la humedad.
- Para evitar los riesgos de electrocución, no avrir la tapa del aparato. En caso de problema, pongase en contacto consu vendedor.
- No insertar ningun objeto metalico o liquidos en la mesa de mezclas. Esto permite evitar riesgos de electrocuciones o malfuncionamientos.

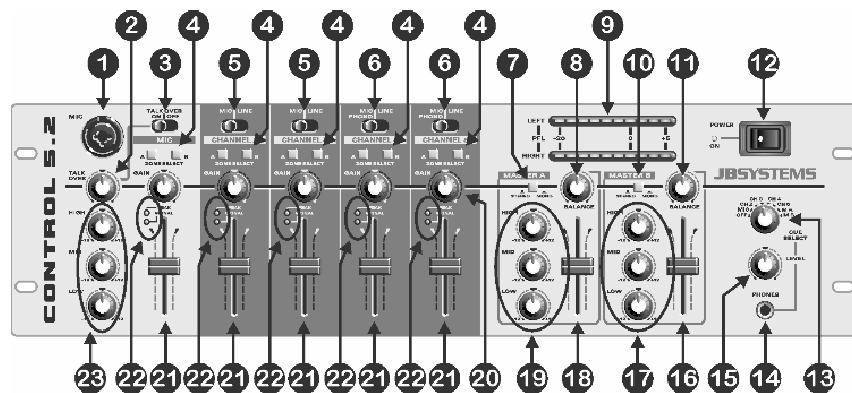
## CONEXIONES

Salvo para los micros, los cascos y las salidas zonas, todas las conexiones son cinch. Utilizar cables cinch-cinch de buena calidad para evitar sonido de mala cualidad. (ej: JB Systems code: 2-0370)

Para más informaciones sobre las conexiones, leer el capítulo siguiente.

Siempre se debe apagar la mesa antes de efectuar las conexiones. En este manual, es cuestión de entradas línea o "line inputs". Esta nominación significa entradas con un nivel situado entre 750mV y 2V. Esto incluye los CD's, tuners, vídeos,...

## PANEL FRONTAL



- 1. entrada DJ MICRO:** se puede conectar el micro DJ por la entrada XLR/jack situada en la cara frontal o por el jack estéreo de la parte trasera del aparato. Esta entrada está balanceada pero acepta todo tipo de micros equipados con un conector XLR o jack.
- 2. nivel TALKOVER :** activando el talkover (3), puede regular el nivel de atenuación de los canales 2 a 5. Más se gira el botón hacia la derecha, más éstos canales serán atenuados cuando hable en el micro DJ (1)
- 3. TALKOVER:** use éste selector si quiere atenuar automáticamente los canales 2 a 5 mientras está hablando en el micro DJ. Sirvase de los selectores de zona (4) para elegir la zona en la que quiere el talkover.  
*Atención: El talkover se activa únicamente en la zona que seleccionó para el micro DJ. La otra zona no será afectada.*
- 4. interruptor de ZONA:** para cada canal de entrada se puede elegir la zona (master) de envío. Esto le permite utilizar ésta mesa de mezcla para proveer dos salas diferentes con músicas totalmente distintas!

### Ejemplo:

quiere que los canales 2 y 3 sean enviados hacia el Master A (sala1). los canales 4 y 5 tienen que ser enviados hacia el Master B (sala 2). Pero si quiere hacer anuncios en las dos salas, haga lo siguiente:

- seleccione "zona A" para los canales 2 y 3
- seleccione "zona B" para los canales 4 y 5

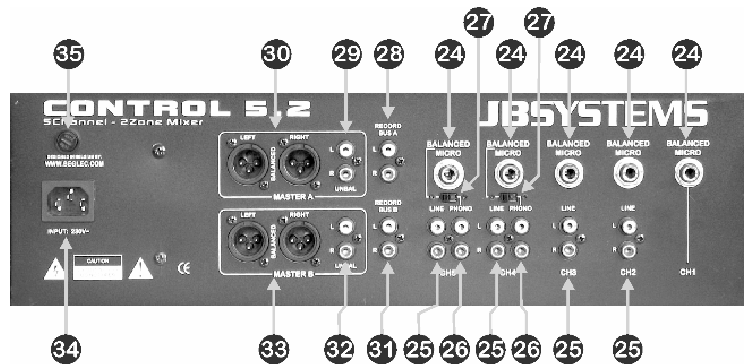
c. seleccione "zona A" y "zona B" para la entrada DJ micro

Ahora puede hacer sus anuncios simultáneamente en las dos salas, la música en las dos salas puede ser totalmente diferente.

- 5. ENTRADA selector :** para los canales 2 y 3 puede elegir entre las entradas Line y las entradas micro balanceadas
- 6. ENTRADA selector :** para los canales 4 y 5 puede elegir entre las entradas Line y las entradas micro balanceadas. Pero también puede conectar un plato (selector line/phono en la parte trasera del aparato)
- 7. Selector MONO/ESTEREO:** Se utiliza para activar el Master A en mono o en estéreo
- 8. BALANCE:** Se utiliza para ajustar el balance entre la salida izquierda y derecha del Master A
- 9. VU-metros:** Se utilizan para visualizar el nivel de la señal audio, seleccionado con el selector CUE (13). Con los deslizantes de los canales se puede cambiar el nivel de entrada de cada fuente audio que esté conectada. Pongan atención de no pasar 0dB (o 100%). Se puede producir una distorsión de la señal audio si su nivel entra en la zona roja del VU-metro.
- 10. Selector MONO/ESTEREO:** Se utiliza para activar el Master B en mono o en estéreo
- 11. BALANCE:** Se utiliza para ajustar el balance entre la salida izquierda y derecha del Master B
- 12. Interruptor POWER:** Se utiliza para encender o apagar la mesa de mezcla
- 13. Selector CUE** Se utiliza para seleccionar la fuente que se quiera preescuchar. Puede preescuchar cada canal de entrada mientras el deslizante del canal está cerrado.
- 14. CUE LEVEL:** Se utiliza para ajustar el nivel de la salida cascos
- 15. HEADPHONE jack:** Puede enchufar cualquier casco estéreo moderno en ésta entrada jack de 6.3mm. Con el selector Cue (13) y la regulación de nivel Cue Level (14) puede preescuchar la fuente de entrada seleccionada
- 16. Nivel MASTER B :** Se utiliza para ajustar el nivel de salida del master B
- 17. Regulación de TONALIDAD de 3 bandas:** utilice éstos 3 controladores para modificar la señal audio del Master B según sus gustos.
- 18. nivel MASTER A :** est utilisé pour régler le niveau de sortie du Master A. se utiliza para ajustar el nivel de salida del Master A
- 19. Regulación de TONALIDAD de 3 bandas:** utilice éstos 3 controladores para modificar la señal audio del Master A según sus gustos.
- 20. GAIN:** utilice éste controlador para regular la sensibilidad de cada canal separadamente. Basese sobre las informaciones de los VU metros (9) y del "peak led" (22) para ajustar correctamente la sensibilidad del canal.
- 21. DESLIZANTES / CANAL:** utilice los para ajustar el nivel de cada canal
- 22. PEAK & SIGNAL LEDS:** todos los canales están equipados con un « peak led » y un « signal led »:
  - **Signal led:** el led verde indica la presencia de una señal audio en la entrada del canal
  - **Peak led:** el led rojo "peak" indica que la señal de entrada es muy elevada. Asegurese de que el "peak led" se ilumina sólo de vez en cuando. Si queda encendido durante largos plazos debe absolutamente disminuir la señal de entrada gracias al controlador GAIN (20) del canal apropiado
- 23. Regulación de TONALIDAD de 3 bandas:** Puede utilizar éstos 3 controladores para modificar la señal audio del micro DJ según sus gustos o para quitar el efecto Larsen del micro.

*Nota: El efecto Larsen se produce cuando una señal acústica está amplificada y reimplicada hasta que se transforme en un ruido estridente continuo: disminuya el Gain de su canal micro y/o ensaye de cortar las frecuencias altas con el controlador de tonalidad.*

## PARTE TRASERA



- 24. Entrada DJ micro:** se utiliza para conectar un micro balanceado (jack estéreo) o un micro no balanceado (jack mono)
- 25. Entrada LINE :** se utiliza para conectar cualquier fuente sonora de tipo "line"
- 26. Entrada PHONO:** est utilisé pour connecter une platine vinyle. se utiliza para conectar un plato
- 27. Interruptor PHONO/LINE:** se utiliza para seleccionar la entrada phono (26) o la entrada micro (24) para los canales 4 y 5
- 28. RECORD BUS A:** salida "line" de la señal de los canales 2 a 5. Esta salida sólo reproducirá los canales seleccionados para la zona A.  
*Nota importante: Los controles de tonalidad, el micro DJ y la función talkover NO son disponibles en ésta salida. lo que quiere decir que el DJ puede hablar todo lo que quiera; por ésta salida sólo enregistraréis la música.*
- 29. MASTER A salida no balanceada:** se utiliza para conectar un amplificador que tiene entradas no balanceadas. El nivel de salida puede ser ajustado con el controlador de nivel del MASTER A (18)
- 30. Salida balanceada MASTER A:** se utiliza para conectar un amplificador que tiene entradas balanceadas. El nivel de salida puede ser ajustado con el controlador de nivel del MASTER A (18)
- 31. RECORD BUS B:** salida "line" de la señal de los canales 2 a 5. Esta salida sólo reproducirá los canales seleccionados para la zona B.  
*Nota importante: Los controles de tonalidad, el micro DJ y la función talkover NO son disponibles en ésta salida. lo que quiere decir que el DJ puede hablar todo lo que quiera; por ésta salida sólo enregistraréis la música. .*
- 32. MASTER B salida no balanceada:** se utiliza para conectar un amplificador que tiene entradas no balanceadas. El nivel de salida puede ser ajustado con el controlador de nivel del MASTER B (16)
- 33. Salida balanceada MASTER B:** .se utiliza para conectar un amplificador que tiene entradas balanceadas. El nivel de salida puede ser ajustado con el controlador de nivel del MASTER B (16)
- 34. MAINS INPUT:** conecte el cable de alimentación que viene con el aparato a la fuente 230V/50Hz. Averigüe primero si el cable no está deteriorado!

**35. MAIN FUSE:** el fusible de alimentación protege la mesa de mezcla. Sustituyalo únicamente por otro del mismo tipo y del mismo valor.

## CARACTERISTICAS TECNICAS

<b>Alimentación:</b>	AC 230 V, 50Hz
<b>Fusible:</b>	20mm en vidrio 250V 500mA lent
<b>Respuesta de frecuencia:</b>	20-20.000Hz (+/-2dB)
<b>DHT + ruido:</b>	<0.1% @ 1kHz, 0dB
<b>S/N Ratio (IHF-A):</b>	>85dB @ 1kHz.
<b>Entradas micro:</b>	1.5mV @ 10kΩ
<b>Entradas Line/CD:</b>	150mV @ 22kΩ
<b>Entradas Phono:</b>	3mV @ 47kΩ
<b>Salida Record:</b>	775mV @ 600Ω
<b>Salidas Master A/B:</b>	1.5V @ 4k7Ω no bal.
<b>Salida Master A/B:</b>	850mV @ 600Ω bal.
<b>Talkover:</b>	0dB → -15dB
<b>Control de tonalidad:</b>	+/-12dB @ 10kHz / 1kHz / 100Hz
<b>Cascos:</b>	1V@33Ω
<b>Dimensiones:</b>	483(W) x 134(H) x 130(D) mm
<b>Peso:</b>	2kg