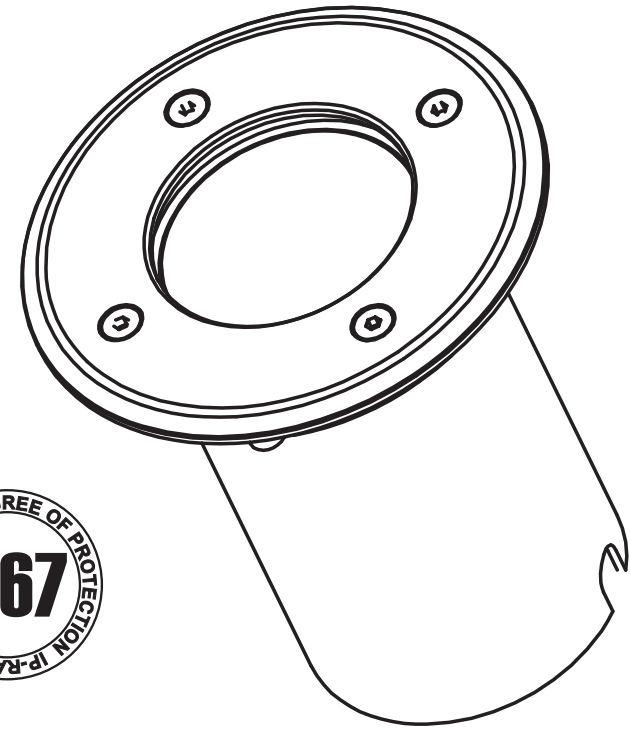


# LED GROUND WASH RGB

LED RGB-PASSIVE GROUND LIGHT



Operation Manual EN  
Mode d'emploi FR  
Gebruiksaanwijzing NL  
Bedienungsanleitung DE  
Manual de instrucciones ES

[WWW.BEGLEC.COM](http://WWW.BEGLEC.COM)

Copyright © 2011 by BEGLEC NV  
t Hofveld 2C ~ B1702 Groot-Bijgaarden ~ Belgium

Reproduction or publication of the content in any manner, without express permission of the publisher, is prohibited.



Version: 1.0





### **EN - DISPOSAL OF THE DEVICE**

Dispose of the unit and used batteries in an environment friendly manner according to your country regulations.

### **FR - DÉCLASSER L'APPAREIL**

Débarrassez-vous de l'appareil et des piles usagées de manière écologique Conformément aux dispositions légales de votre pays.

### **NL - VERWIJDEREN VAN HET APPARAAT**

Verwijder het toestel en de gebruikte batterijen op een milieuvriendelijke manier conform de in uw land geldende voorschriften.

### **DU - ENTSORGUNG DES GERÄTS**

Entsorgen Sie das Gerät und die Batterien auf umweltfreundliche Art und Weise gemäß den Vorschriften Ihres Landes.

### **ES - DESHACERSE DEL APARATO**

Reciclar el aparato y pilas usadas de forma ecologica conforme a las disposiciones legales de su pais.

### **PT - COMO DESFAZER-SE DA UNIDADE**

Tente reciclar a unidade e as pilhas usadas respeitando o ambiente e em conformidade com as normas vigentes no seu país.

# OPERATION MANUAL

Thank you for buying this JB Systems product. To take full advantage of all possibilities and for your own safety, please read these operating instructions very carefully before you start using this unit.

## FEATURES

This unit is radio-interference suppressed. This product meets the requirements of the current European and national guidelines. Conformity has been established and the relevant statements and documents have been deposited by the manufacturer.

- This device has been designed to produce decorative effect lighting and is used in light show systems.
- Multicolor RGB ground light, used for borders in parkways, entrances of discotheques, buildings, parkings, homes, etc.
- To be used with LED-MANAGER (dmx power supply)
- 54 bright LEDs behind a thick milky translucent glass cover
- Perfect RGB-color mixing
- All-weather proof IP67 design with stainless steel cover ring.
- Can be built-in any concrete (or other) floors, walls and ceilings.
- Very easy electrical connection: parallel 4-wire connection.
- Connections: 4-wires common anode (R, G, B, +24V)
- 119mm overall diameter
- Longlife LED Technology!
- Power consumption = 9W only!

## BEFORE USE

- Before you start using this unit, please check if there's no transportation damage. Should there be any, do not use the device and consult your dealer first.
- **Important:** This device left our factory in perfect condition and well packaged. It is absolutely necessary for the user to strictly follow the safety instructions and warnings in this user manual. Any damage caused by mishandling is not subject to warranty. The dealer will not accept responsibility for any resulting defects or problems caused by disregarding this user manual.
- Keep this booklet in a safe place for future consultation. If you sell the fixture, be sure to add this user manual.

### Check the contents:

Check that the carton contains the following items:

- Operating instructions
- LED GROUND WASH RGB unit

## SAFETY INSTRUCTIONS:

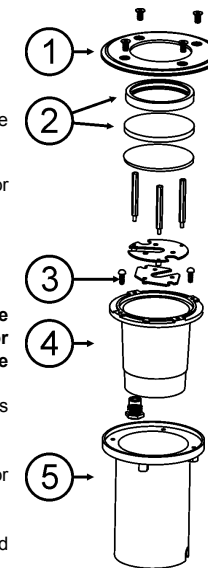
- To protect the environment, please try to recycle the packing material as much as possible.
- This unit has protection class IP67 so it can be used outdoors when it is properly installed.
- Inexperienced persons should not operate this device.
- Maximum safe ambient temperature is 45°C. Don't use this unit at higher ambient temperatures.
- The electrical installation should be carried out by qualified personal only, according to the regulations for electrical and mechanical safety in your country.
- The cables should always be in perfect condition: switch the LED Manager immediately off when the cables are squashed or damaged.
- This appliance must be used with the LED Manager: don't connect the unit to any dimmer pack or other power supply.
- In the event of serious operating problems, stop using the fixture and contact your dealer immediately.
- The housing and the lenses must be replaced if it is visibly damaged.

- Please use the original packing when the device is to be transported.
- Due to safety reasons it is prohibited to make unauthorized modifications to the unit.

**Important:** Don't use the effect in the presence of persons suffering from epilepsy.

## DESCRIPTION:

1. Strong stainless ring with 3 bolts used to keep the glass cover safely in place.
2. Strong glass cover with rubber sealing to ensure the enclosure is waterproof.
3. 3 screws used to fix the waterproof metal body inside the plastic niche mounting box.
4. Waterproof metal enclosure with LED lights inside.
5. Plastic niche mounting box used to install the projector in the floor (or wall/ceiling)



## MECHANICAL INSTALLATION

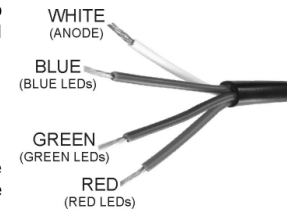
- **Important:** The installation must be carried out by qualified service personal only. Improper installation can result in serious injuries and/or damage to property. Certified installation materials should be used, the installed device should be inspected regularly for safety.
- Make sure the area around the installation place is free from unwanted persons during installation and servicing.
- Separate the plastic niche mounting box (5) from the rest of the projector.
- First install the mounting box at the right spot in the floor. See the drawing for more information.
- Close the projector after connecting the electrical wires (see next chapter)
- Make sure the wire inlet on the waterproof metal housing is well fastened and sealed so that no water can come in.
- Fix the metal enclosure to the niche mounting box using the 3 screws.
- Make sure the collar on the upper side of the metal housing is free from dirt or dust.
- Make sure the glass cover and its rubber sealing are clean and put them in place.
- Install the stainless metal ring and fasten with the 3 special bolts.

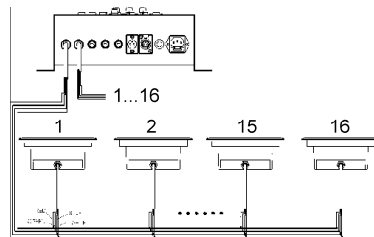
## ELECTRICAL INSTALLATION

The electrical installation should be carried out by qualified personal only, according to the regulations for electrical and mechanical safety in your country.

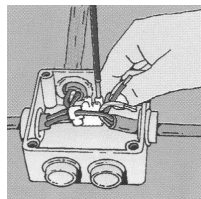
**VERY IMPORTANT:** Check the user manual of the LED Manager for the maximum allowed power on its outputs! Do not exceed this maximum allowed power! To know the total power consumption of all LED products in a chain you simply have to count up the power consumption of all units in the chain. Check the chapter "specifications" at the end of this manual to see the power consumption of the different LED STRIPS!

- Since the LED Manager uses special 4pin connectors on its power outputs, we suggest to buy an optional 1m extension cable (with special male/female 4pin connectors) and to cut the female connector. Now you can easily strip the cable. You will find 4 colored wires inside:
  - **White wire:** This is the common wire (anode)
  - **Red wire:** This the power for the red LEDs (max. 50W)
  - **Green wire:** This the power for the green LEDs (max. 50W)
  - **Blue wire:** This the power for the blue LEDs (max. 50W)
- Just connect these 4 wires to the corresponding 4 wires of the projector. All projectors can be connected in parallel as shown on the drawing below. Make sure not to exceed the maximum allowed load!





- For longer distances you can extend the cables with a normal 4x1,5mm<sup>2</sup> electrical installation cable. If you can't find a cable with the same color codes we strongly suggest you write down the color transitions between both cables! (ex. white → black, blue → blue, green → brown, ...) This is extremely important otherwise the projectors will not work as expected.
- When you install several projectors, you will surely need special waterproof junction boxes to make the junctions needed.
- Another option is to open the waterproof metal enclosure (4) and to replace the original cable by your own cable. In this case you can make the connection immediately inside the projector so you don't need a special waterproof junction box.
- After checking that the maximum allowed power is not exceeded, you can connect the cable, coming from the projectors, to one of the outputs of the LED Manager.



**Example power calculation:** You have to install 16x LED GROUND WASH RGB →  $16 \times 9W = 144Watt$ . This chain can be connected to one of the LED Manager outputs since it does not exceed the allowed 150W. The maximum number of Ground lights connected to the LED Manager =  $2 \times 16pcs = 32pcs$ .

## OPERATING INSTRUCTIONS

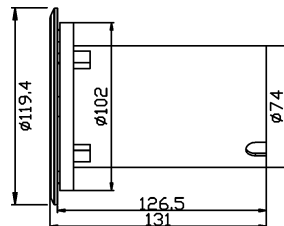
Since the LED GROUND WASH RGB is controlled by the LED Manager, we strongly advice to read the operation instructions in the LED Manager user manual.

## MAINTENANCE

- Switch off the LED Manager and unplug the mains cable.
- **During inspection the following points should be checked:**
- All screws used for installing the projector and any of its parts should be tightly fastened and may not be corroded.
- When the glass cover is visibly damaged due to cracks or deep scratches, it must be replaced.
- The cables must be in impeccable condition and should be replaced immediately when even a small problem is detected.
- Check the cable glands and the sealing rubber around the glass cover if you see water on the inside of the projector.
- The unit can be cleaned with the normal floor cleaning products.

## SPECIFICATIONS

<b>Connections:</b>	4 colored wires
<b>IP-protection:</b>	IP67
<b>Operation voltage :</b>	24Vdc common anode
<b>Power consumption:</b>	9Watt (54 LEDs)
<b>Weight:</b>	0,8kg
<b>Size:</b>	see drawing below



Every information is subject to change without prior notice

You can download the latest version of this user manual on our website: [www.beglec.com](http://www.beglec.com)

# MODE D'EMPLOI

Merci d'avoir choisi ce produit JB Systems. Pour votre sécurité et pour une utilisation optimale de toutes les possibilités de l'appareil, lisez attentivement cette notice avant utilisation.

## CARACTERISTIQUES

Cet appareil ne produit pas d'interférences radio. Il répond aux exigences nationales et européennes. La conformité a été établie et les déclarations et documents correspondants ont été déposés par le fabricant.

- Cet appareil a été conçu pour la production d'effets lumière décoratifs et est utilisé dans des spectacles lumineux.
- Encastré de sol très solide avec lumières multi couleur RGB, utilisée pour les bordures dans les allées bordées de verdure, entrées de discothèques, bâtiments, parkings, maisons, etc.
- Peut également être utilisé dans tous les types de plafonds ou murs en brique ou en ciment.
- A utiliser avec le LED MANAGER (alimentation spéciale LED)
- 54 LEDs très puissantes derrière une protection translucide opaque en verre épaisse.
- IP67, imperméable à toute intempérie, avec anneau de protection en acier inoxydable.
- Branchement électriques très simples: branchements de 4 fils en parallèle.
- Diamètre global de 119mm
- Technologie longue durée de vie utilisant des LEDs!
- Consommation d'électricité = 9W seulement!

## AVANT UTILISATION

- Avant d'utiliser cet appareil, assurez-vous de l'absence de dommage lié au transport. En cas d'endommagement, n'utilisez pas l'appareil et contactez le vendeur.
- **Important:** Cet appareil a quitté notre usine en parfaite condition et bien emballé. Il est primordial que l'utilisateur suive les instructions de sécurité et avertissements inclus dans ce manuel. La garantie ne s'applique pas en cas de dommage lié à une utilisation incorrecte. Le vendeur ne prend pas la responsabilité des défauts ou de tout problème résultant du fait de n'avoir pas tenu compte des mises en garde de ce manuel.
- Conservez ce manuel dans un endroit sûr pour toute consultation future. Si vous vendez l'appareil, assurez-vous d'y joindre ce manuel également.

### Vérifiez le contenu:

Vérifiez si l'emballage contient les articles suivants:

- Mode d'emploi
- Encastré de sol LED GROUND WASH RGB

## INSTRUCTIONS DE SECURITE:

- Afin de protéger l'environnement, merci de recycler les emballages autant que possible.
- Cet appareil fait partie de la classe de protection IP67, ainsi il peut être utilisé à l'extérieur s'il est correctement installé.
- Les personnes non expérimentées ne doivent pas utiliser cet appareil.
- La température ambiante maximum d'utilisation de l'appareil est de 45°C. Ne pas l'utiliser au-delà de cette température.
- Les installations électriques ne peuvent être faites que par du personnel qualifié et conformément aux réglementations de sécurité électrique et mécanique en vigueur dans votre pays.
- Les câbles doivent toujours être en parfaite condition: allumez le LED MANAGER immédiatement si les câbles sont écrasés ou endommagés.
- Cet appareil doit être utilisé avec le LED MANAGER : ne branchez pas l'appareil sur un variateur (dimmer) normal ou sur une autre alimentation secteur.
- En cas de problèmes de fonctionnement sérieux, arrêtez toute utilisation de l'appareil et contactez votre revendeur immédiatement.

- La coque et les lentilles doivent être remplacées si visiblement endommagées.
- Utilisez l'emballage d'origine si l'appareil doit être transporté.
- Pour des raisons de sécurité, il est interdit d'apporter toute modification à l'unité non spécifiquement autorisée par les parties responsables.

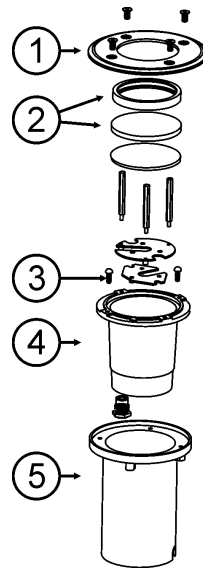
**Important:** Ne pas utiliser d'effets en présence de personnes souffrant d'épilepsie.

## DESCRIPTION:

1. Anneau rigide en acier inoxydable avec 3 boulons pour conserver la protection en verre bien en place.
2. Solide protection en verre avec joint en caoutchouc pour assurer l'imperméabilité.
3. 3 vis pour fixer le corps imperméable en métal à l'intérieur du boîtier de montage en plastique.
4. Enceinte imperméable en métal avec LEDs à l'intérieur.
5. boîtier de montage en plastique utilisé pour installer le projecteur dans le sol (ou mur/plafond)

## INSTALLATION MÉCANIQUE

- **Important:** L'installation doit être faite par du personnel qualifié uniquement. Une installation incorrecte peut causer des blessures sévères et/ou endommager l'appareil. Du matériel d'installation certifié doit être utilisé, et l'appareil installé doit subir des inspections de sécurité régulièrement.
- Assurez-vous que la zone du lieu d'installation ne comporte pas de personnes indésirables lors de l'installation ou la maintenance.
- L'appareil doit être bien fixé, un montage à balancement est dangereux et ne devrait pas être considéré !
- Séparez le boîtier de montage en plastique (5) du reste du projecteur.
- Installez d'abord le boîtier de montage au bon endroit dans le sol. Voir le schéma pour plus d'information.
- Fermez le projecteur après avoir branché les fils électriques (voir chapitre suivant)
- Assurez-vous que l'entrée du fils en métal imperméable sur le support est bien serré et fermé afin qu'il n'y ait pas d'eau qui rentre.
- Fixez l'enceinte imperméable en métal sur le boîtier de montage en plastique en utilisant les 3 vis.
- Assurez-vous que la rondelle sur le haut du boîtier du support en métal n'est pas sale ou qu'il n'y a pas de saleté.
- Assurez-vous que la protection en verre et son joint d'imperméabilité en caoutchouc sont propres et mettez-les en place.
- Installez l'anneau en métal inoxydable et serrez-le avec les 3 écrous spéciaux.



## INSTALLATION ELECTRIQUE

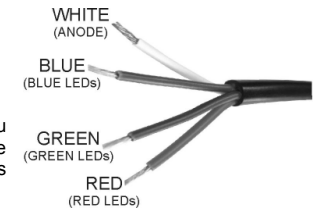
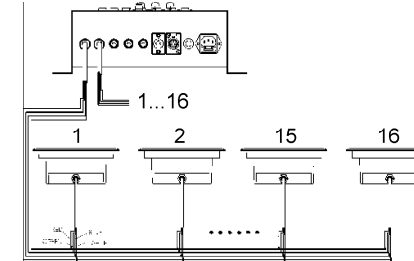
**!** L'installation électrique doit uniquement être effectuée par du personnel qualifié, selon la législation concernant les mesures de sécurité électriques et mécaniques en vigueur dans votre pays.

**TRES IMPORTANT:** Vérifiez le manuel de l'utilisateur du LED MANAGER pour voir la charge maximale permise sur les sorties! N'excédez pas cette charge maximum! Pour connaître la consommation totale de toutes les LEDs dans une chaîne, vous pouvez simplement compter la consommation électrique de tous les appareils dans la chaîne. Vérifiez le chapitre "caractéristiques techniques" à la fin de ce manuel pour connaître la consommation totale des différents projecteurs LEDs!

- Etant donné que le LED MANAGER utilise un connecteur à 4 broches sur les sorties d'alimentation, nous vous suggérons d'acheter un câble rallonge d'1m en supplément (avec des connecteurs spéciaux à 4 broches male/femelle) et coupez le connecteur femelle. Vous pouvez maintenant facilement dénuder le câble. Vous trouverez 4 fils colorés à l'intérieur:

- **Fil blanc:** fil commun (anode)
- **Fil rouge:** alimentation pour les LED rouges (max. 50W)
- **Fil vert:** alimentation pour les LED vertes (max. 50W)
- **Fil bleu:** alimentation pour les LED (max. 50W)

- Branchez simplement les 4 fils sur les 4 fils correspondants du projecteur. Tous les projecteurs peuvent être branchés en parallèle comme indiqué dans le schéma ci-dessous. Assurez-vous de ne pas excéder la charge maximale permise !



- Pour de plus grandes distances, vous pouvez rallonger les câbles avec 4 câbles électriques normaux d'installation de 1,5mm<sup>2</sup>. Si vous ne pouvez trouver un câble avec le même code couleur, nous vous recommandons d'écrire les transitions de couleur entre les deux câbles! (ex. blanc → noir, bleu → bleu, vert → marron, ...) Ceci est extrêmement important sinon les projecteurs ne fonctionneront pas comme prévu.
- Quand vous installez plusieurs projecteurs, vous avez probablement besoin d'une boîte de raccordement spécial imperméable pour établir les raccords nécessaires.
- Une autre option est d'ouvrir l'enceinte imperméable en métal (4) et de remplacer le câble d'origine par votre propre câble. Dans ce cas, vous pouvez établir la connexion immédiatement à l'intérieur du projecteur pour que vous n'ayez pas besoin d'une boîte de raccordement spécial imperméable.
- Après avoir vérifié que la charge maximale permise n'est pas excédée, vous pouvez brancher le câble provenant des projecteurs sur l'une des sorties du LED MANAGER.

**Exemple de calcul de la charge:** vous devez installer 16x LED ENCASTRE DE SOL (GROUND LIGHT) → 16x9W = 144Watt. Cette chaîne peut être connectée sur l'une des sorties du LED MANAGER étant donné que la charge totale n'excède pas les 150W permis. Le nombre maximum d'encastres au sol branché sur le LED MANAGER = 2x 16pcs = 32pcs.

## INSTRUCTIONS DE FONCTIONNEMENT

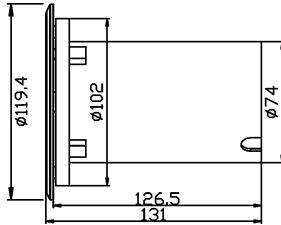
Etant donné que les encastrés au sol sont contrôlés par le LED MANAGER, nous vous recommandons fortement de lire les instructions de fonctionnement dans le mode d'emploi du LED MANAGER.

## MAINTENANCE

- Eteignez le LED MANAGER et débranchez les câbles principaux.
- **Pendant l'inspection les points suivants doivent être vérifiés:**
  - Toutes les vis utilisées pour installer le projecteur and et l'un des ces composants doit être fortement serrés et ne doivent pas être rouillés.
  - Quand la protection en verre est visiblement endommagée à cause des fissures ou des rayures profondes, elle doit être remplacée.
  - Les câbles doivent être dans des conditions impeccables et doivent être remplacés immédiatement quand un petit problème est détecté.
  - Vérifiez les bagues des câbles et le caoutchouc de scellage autour de la protection en verre si vous voyez de l'eau à l'intérieur du projecteur.
  - L'appareil peut être nettoyé avec des produits de sol habituels.

## CARACTÉRISTIQUES TECHNIQUES

Connexions:	4 fils colorés avec connexions à pression
Protection IP:	IP67
Tension de fonctionnement :	24Vdc anode commune
Consommation d'électricité:	9Watt (54 LEDs)
Poids:	0,8kg
Taille:	Voir dessin



Toute information est sujette aux changements sans notice préalable

Vous pouvez télécharger la dernière version de mode d'emploi sur notre site web: [www.beglec.com](http://www.beglec.com)

## GEBRUIKSAANWIJZING

Hartelijk dank voor de aankoop van dit JB Systems product. Om ten volle te kunnen profiteren van alle mogelijkheden en voor uw eigen veiligheid, gelieve de aanwijzingen zeer zorgvuldig te lezen voor U begint het apparaat te gebruiken.

### KARAKTERISTIEKEN

In dit apparaat is radio-interferentie onderdrukt. Dit product voldoet aan de gangbare Europese en nationale voorschriften. Het is vastgesteld dat het apparaat er zich aan houdt en de desbetreffende verklaringen en documenten zijn door de fabrikant afgegeven.

- Het toestel is ontworpen om decoratieve lichteffecten te produceren en kan eventueel worden gebruikt in lichtshows.
- Erg stevige meerkleuren RGB grondverlichting, wordt gebruikt voor langs bermen in parken, entrees van discotheken, gebouwen, parkeerplaatsen, huizen, etc.
- Kan ook worden gebruikt in alle soorten baksteen en betonnen muren en plafonds.
- Wordt gebruikt met de LED-MANAGER (dmx gestuurde LED voeding)
- 54 erg heldere LED's achter een dik, doorschijnende, melkglazen bedekking.
- IP67 ontwerp, bestand tegen alle weersomstandigheden, met een roestvrijstalen afdekking.
- Kan in elke betonnen (of andere) vloer, muur en plafond worden ingebouwd.
- Erg eenvoudige elektrische aansluiting: aansluiting met 4 draden.
- Diameter: 119mm.
- LED Technologie voor een lange levensduur!
- Vermogenconsumptie = enkel 9W!

### VOOR DE IN GEBRUIKNAME

Controleer voor het eerste gebruik van het apparaat of het tijdens het transport beschadigd werd. Mocht er schade zijn, gebruik het dan niet, maar raadpleeg eerst uw dealer.

**Belangrijk:** Dit apparaat verliet de fabriek in uitstekende staat en goed verpakt. Het is erg belangrijk dat de gebruiker de veiligheidsaanwijzingen en raadgevingen in deze gebruiksaanwijzing uiterst nauwkeurig volgt. Elke schade veroorzaakt door verkeerd gebruik van het apparaat valt niet onder de garantie. De dealer aanvaardt geen verantwoordelijkheid voor mankementen en problemen die komen door het veronachtzamen van deze gebruiksaanwijzing.

Bewaar deze brochure op een veilige plaats om hem in de toekomst nogmaals te kunnen raadplegen. Indien U het apparaat verkoopt, denkt U er wel aan om de gebruiksaanwijzing bij te voegen.

#### Controleer de inhoud:

Controleer of de doos volgende onderdelen bevat:

- Handleiding
- LED GROUND WASH RGB

### VEILIGHEIDSVOORSCHRIFTEN:

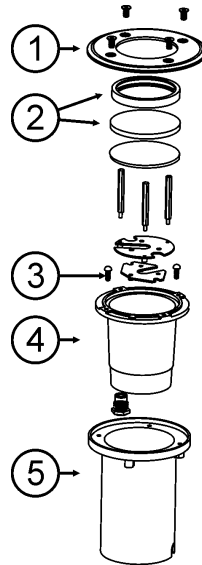
- Om het milieu te beschermen, probeer zoveel mogelijk het verpakkingsmateriaal te recycleren.
- Deze unit heeft beschermingsklasse IP67 daarom kan het buitenshuis worden gebruikt als het goed geïnstalleerd is.
- Dit apparaat mag niet door onervaren personen bediend worden.
- De maximum veilige omgevingstemperatuur is 45°C. Gebruik het apparaat dus niet bij hogere temperaturen.
- De elektrische installatie behoort uitsluitend uitgevoerd te worden door bevoegd personeel, volgens de in uw land geldende regels betreffende elektrische en mechanische veiligheid.
- De kabels moeten altijd in perfecte conditie zijn: schakel de LED MANAGER direct uit als de kabels gekneusd of beschadigd zijn.

- Dit apparaat moet met de LED MANAGER worden gebruikt: sluit de unit niet op een gewone dimmer pack of een andere vermogenvoorziening aan.
- Ingeval van ernstige problemen met het bedienen van het toestel, stopt U onmiddellijk het gebruik ervan. Contacteer uw dealer voor een eventuele reparatie.
- De behuizing en de lenzen moeten vervangen worden als ze zichtbaar beschadigd zijn.
- Gebruik best de originele verpakking als het toestel vervoerd moet worden.
- Om veiligheidsredenen is het verboden om ongeautoriseerde modificaties aan het toestel aan te brengen.

**Belangrijk:** Gebruik het lichteffect niet in de tegenwoordigheid van personen die lijden aan epilepsie.

## BESCHRIJVING:

1. Sterke roestvrije metalen ring met 3 bouten die gebruikt worden om de glazen bedekking veilig op z'n plaats te houden.
2. Sterke glazen bedekking met een rubberen verzegeling om te waarborgen dat het afgesloten gedeelte waterdicht is.
3. 3 schroeven die gebruikt worden om de waterdichte metalen body binnenin de plastic montagekapsel te monteren.
4. Waterdicht metalen gedeelte met LED lampjes aan de binnenkant.
5. Plastic montagekapsel die gebruikt wordt om de projector in de vloer (of aan de muur/het plafond) te installeren.



## MECHANISCHE INSTALLATIE

- **Belangrijk:** De installatie van het toestel mag uitsluitend door bekwaam personeel uitgevoerd worden. Onjuiste plaatsing kan ernstige letsels en/of schade aan eigendommen tot gevolg hebben. Erkende installatiematerialen moeten worden gebruikt; de veiligheid van het geïnstalleerde toestel moet regelmatig worden gecontroleerd.
- Overtuig U ervan dat het gebied rond installatieplaats vrij is van ongewenste personen tijdens het plaatsen en het onderhoud.
- Scheid de plastic montagekapsel (5) van de rest van de projector.
- Installeer eerst de montagekapsel op de juiste plaats in de vloer. Zie de tekening voor meer informatie.
- Sluit de projector na het aansluiten van de elektrische draden (zie volgende hoofdstuk).
- Weet zeker dat de draad invoer in de waterdichte behuizing goed is vastgemaakt en verzegeld zodat er geen water in kan komen.
- Maak de metalen body met gebruik van de 3 schroeven vast in de montagekapsel.
- Weet zeker dat de kraag aan de bovenkant van de metalen behuizing vrij is van vuil en stof.
- Weet zeker dat de glazen bedekking en z'n rubberen verzegeling schoon zijn en zet ze op hun plaats.
- Installeer de roestvrije metalen ring en maak hem vast met de 3 speciale bouten.

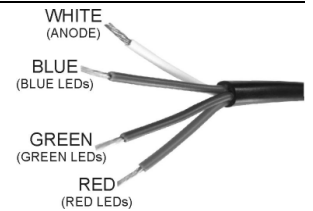
## ELEKTRISCHE INSTALLATIE

**!** De elektrische installatie zou alleen moeten worden uitgevoerd door een bekwaam persoon, overeenkomstig met de voorschriften voor elektrische en mechanische veiligheid in uw land.

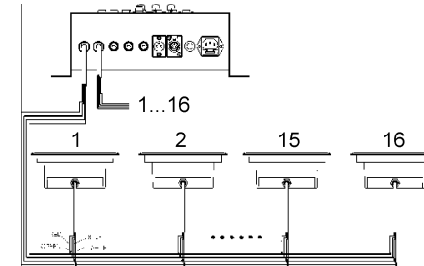
**ERG BELANGRIJK:** Controleer de gebruikershandleiding van de LED MANAGER voor het maximale toegestane vermogen op z'n uitgangen! Overschrijd dit maximaal toegestane vermogen niet! Om de totale vermogenconsumptie van alle LED producten in een keten te weten moet u eenvoudig de vermogenconsumptie van alle units in keten bij elkaar optellen. Controleer het hoofdstuk "specificaties" aan het eind van de handleiding om de vermogenconsumptie van de verschillende LED REEKSEN te zien!

- Omdat de LED MANAGER speciale connectoren met 4 pinnen op z'n vermogenuitgangen gebruikt stellen we voor om een verlengkabel (met speciale mannelijke/vrouwelijke connectoren met 4 pinnen) van 1 meter te kopen en de vrouwelijke verbinding af te snijden. Nu kan u eenvoudig de kabel ontbloten. U zal 4 gekleurde draden aan de binnenkant vinden:

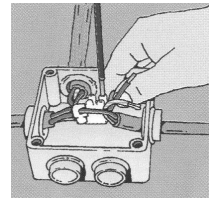
- **Witte draad:** Dit is de algemene draad (anode).
- **Rode draad:** Dit is het vermogen voor de rode LED's (max. 50W).
- **Groene draad:** Dit is het vermogen voor de groene LED's (max. 50W).
- **Blauwe draad:** Dit is het vermogen voor de blauwe LED's (max. 50W).



- Verbind deze 4 draden gewoon met de corresponderende 4 draden van de projector. Alle projectors kunnen parallel, zoals op de tekening hieronder te zien is, worden aangesloten. Weet zeker dat het maximaal toegestane vermogen niet wordt overschreden!



- Voor langere afstanden kan u de kabels verlengen met een normale elektrische installatiekabel van 4x1,5mm<sup>2</sup>. Wij wijzen u er op om als u geen kabel met dezelfde kleurcodes kan vinden de kleurovergangen tussen beide kabels op te schrijven (bijvoorbeeld: wit → black, blauw → blauw, groen → bruin, ...)! Dit is extreem belangrijk anders zullen de projectors niet werken zoals verwacht.
  - U zal zeker, als u verscheidene projectors installeert, speciale waterdichte verbindingsdozen nodig hebben om de verbindingen die nodig zijn te maken.
  - Een andere optie is om de waterdichte metalen body (4) te openen en de originele kabel te vervangen met uw eigen kabel. In dit geval kan u de aansluiting direct binnenin de projector maken zodat u geen speciale verbindingsdoos nodig hebt.
  - Na de controle dat het maximale toegestane vermogen niet overschreden is kan u de kabel komende van de projectors, aansluiten op één van de uitgangen van de LED MANAGER.
- Voorbeeld van een vermogencalculatie:** U moet 16x LED GRONDVERLICHTING installeren → 16x9W = 144Watt. Deze keten kan aangesloten worden op één uitgang van de LED MANAGER omdat het niet de toegestane 150 W overschrijdt. Het maximale aantal Grondverlichtingen die aangesloten kunnen worden op de LED MANAGER = 2x 16pcs = 32pcs.



## WERKINGSINSTRUCTIES

Omdat de LED Grondverlichting bediend wordt door de LED MANAGER, adviseren we u om de gebruiksinstructies in de gebruikershandleiding van de LED MANAGER te lezen.

## ONDERHOUD

- Schakel de LED MANAGER uit en haal de hoofdkabel uit het stopcontact.
- **Tijdens de inspectie zouden de volgende punten gecontroleerd moeten worden:**
- Alle schroeven die voor het installeren van de projector zijn gebruikt en elk onderdeel moeten stevig vastzitten en mogen niet gecorrodeerd zijn.
- Als de glazen bedekking zichtbaar beschadigd is tengevolge van barsten of diepe krassen dan moet ze vervangen worden.
- De kabels moeten in een perfecte staat zijn en moeten direct vervangen worden als zelfs een klein probleem ontdekt is.

- Controleer de kabelingangen en de rubberen verzegeling rond de glazen bedekking als u water aan de binnenkant van de projector ziet.
- De unit kan schoon worden gemaakt met normale schoonmaakproducten voor de vloer.

## SPECIFICATIES

### Aansluitingen:

### IP-bescherming:

### Gebruiksvoltage :

### Vermogenconsumptie:

### Gewicht:

### Afmetingen:

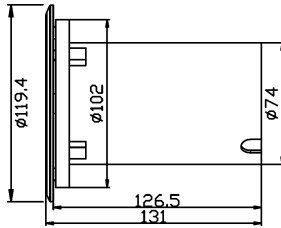
4 gekleurde draden met "druk op" verbindingen

IP67

gelijkstroom 24 V algemene anode

9Watt (54 LED's)

0,8kg



Elke inlichting kan veranderen zonder waarschuwing vooraf

U kan de laatste versie van deze handleiding downloaden via Onze website: [www.beglec.com](http://www.beglec.com)

# BEDIENUNGSANLEITUNG

Vielen Dank, dass Sie sich für den Erwerb dieses JBSystems-Produkt entschieden haben. Bitte lesen sie diese Bedienungsanleitung sorgfältig vor der Inbetriebnahme durch, zur vollen Ausschöpfung der Möglichkeiten, die dieses Gerät bietet sowie, zu Ihrer eigenen Sicherheit.

## EIGENSCHAFTEN

Das Gerät ist funktentstört und erfüllt die Anforderungen der europäischen und nationalen Bestimmungen. Entsprechende Dokumentation liegt beim Hersteller vor.

- Das Gerät ist zur Erzeugung von dekorativem Licht sowie der Benutzung in Lightshows bestimmt.
- Sehr solide Mehrfarbige-RGB-Bodenlampe, einsetzbar für Wegbegrenzungen, Eingänge von Diskotheken, Gebäude, Parkplätze, Häuser, usw.
- Kann mit dem LED-MANAGER (DMX-Netzteil) verwendet werden
- 54 sehr lichtstarke LEDs hinter einer stabilen und lichtdurchlässigen Milchglasabdeckung.
- Allwetter IP67-Design mit einer Blende aus Edelstahl
- Kann in beliebige Beton-Fußböden (oder andere), Wände und Decken eingebaut werden.
- Sehr einfacher elektrischer Anschluss: parallele 4-Leitung Verbindung.
- 119mm Gesamtdurchmesser
- Langlebige LED Technologie!
- Leistungsaufnahme = nur 9W!

## VOR DER ERSTBENUTZUNG

- Vor der Erstbenutzung bitte das Gerät zuerst auf Transportschäden überprüfen. Sollte das Gerät einen Schaden aufweisen, Gerät bitte nicht benutzen, sondern unverzüglich mit ihrem Händler in Verbindung setzen.
- **Wichtiger Hinweis:** Das Gerät hat das Werk unbeschädigt und gut verpackt verlassen. Es ist wichtig, dass der Benutzer sich streng an die Sicherheitshinweise und Warnungen in der Bedienungsanleitung hält. Schäden durch unsachgemäße Handhabung sind von der Garantie ausgeschlossen. Der Händler übernimmt keine Verantwortung für Schäden, die durch Nichtbeachtung der Bedienungsanleitung hervorgerufen wurden.
- Die Bedienungsanleitung, für zukünftiges Nachschlagen, bitte aufbewahren. Bei Verkauf oder sonstiger Weitergabe des Gerätes, bitte Bedienungsanleitung beifügen.

### Packungsinhalt prüfen:

Bitte überprüfen Sie, dass die Packung folgende Einzelteile enthält:

- Bedienungsanleitung
- LED GROUND WASH RGB

## SICHERHEITSHINWEISE

- Aus Umweltschutzgründen, Verpackung bitte wiederverwenden, oder richtig trennen.
- Dieses Gerät entspricht der Schutzklasse IP67 und kann somit im Freien betrieben werden, wenn es richtig installiert wurde.
- Unerfahrene Personen sollen das Gerät nicht bedienen.
- Umgebungstemperatur darf 45°C nicht überschreiten.
- Elektrische Anschlüsse nur durch qualifiziertes Fachpersonal überprüfen lassen.
- Die Kabel sollten sich in gutem Zustand befinden: Schalten Sie den LED-MANAGER sofort aus, wenn die Kabel gequetscht oder beschädigt wurden.
- Dieses Gerät muss mit dem LED-MANAGER zusammen eingesetzt werden: Schließen Sie das Gerät nicht an andere Dimmer oder Netzteile an.
- Bei Fehlfunktion, Gerät nicht benutzen und mit Händler in Verbindung setzen.
- Bei sichtbaren Beschädigungen müssen Gehäuse und Optik ersetzt werden.



- Bei Transport bitte Originalverpackung verwenden, um Schäden am Gerät zu vermeiden.
- Aus Sicherheitsgründen dürfen an dem Gerät keine unbefugten Veränderungen vorgenommen werden.

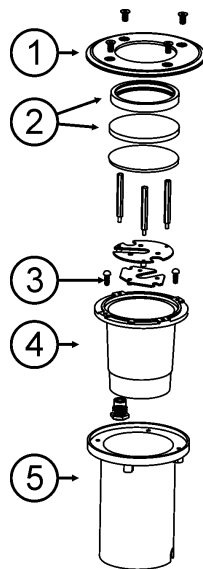
**Wichtiger Hinweis:** Gerät nicht verwenden, wenn sich Personen im Raum befinden, die unter Epilepsie leiden.

## BESCHREIBUNG

1. Stabiler, rostfreier Ring mit 3 Schraubbolzen um die Glasabdeckung sicher an der richtigen Stelle zu halten.
2. Stabile Glasabdeckung mit Gummidichtung um das Gehäuse wasserdicht zu verschließen.
3. Mit 3 Schrauben wird der wasserdichte Metallkörper innerhalb des Plastikeinbaukastens befestigt.
4. Wasserdichtes Metallgehäuse mit inneren LED Lampen.
5. Der Plastikeinbaukasten dient der Montage des Scheinwerfers in Fußböden (oder in Wänden/Decken)

## MECHANISCHE INSTALLATION

- **Wichtig:** Montage ausschließlich durch qualifiziertes Fachpersonal durchführen lassen. Unvorschriftsmäßiger Einbau kann erhebliche Verletzungen und/oder Schäden verursachen. Geeignetes Installationsmaterial muß verwendet werden und das installierte Gerät muß in regelmäßigen Abständen überprüft werden.
- Sicherstellen, dass sich keine unbefugten Personen in der Umgebung des Geräts befinden, während es installiert oder gewartet wird.
- Entfernen Sie den Plastikeinbaukasten (5) aus dem Scheinwerfergehäuse.
- Bringen Sie zuerst den Montagekasten an der richtigen Stelle im Fußboden an. s. Zeichnung für nähere Informationen.
- Schließen Sie den Scheinwerfer, nachdem Sie die elektrischen Leitungen angeschlossen haben (s. folgender Abschnitt)
- Stellen Sie sicher, dass die Leitungsdurchführung in dem wasserdichten Metallgehäuse gut befestigt und versiegelt wurde, damit kein Wasser eindringen kann.
- Befestigen Sie mit den 3 Schrauben das Metallgehäuse im Plastikeinbaukasten.
- Vergewissern Sie sich, dass die Manschette auf dem oberen Teil des Metallgehäuses schmutz- und staubfrei ist.
- Vergewissern Sie sich, dass die Glasabdeckung und ihre Gummidichtung sauber sind und sich an der richtigen Position befinden.
- Legen Sie den rostfreien Metallring auf und befestigen Sie ihn mit den 3 speziellen Schraubbolzen.



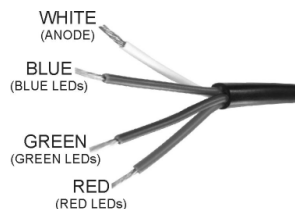
## ELEKTRISCHE INSTALLATION

**⚠** Die elektrische Installation sollte nur von qualifiziertem Personal durchgeführt werden, entsprechend den Vorschriften zur elektrischen und mechanischen Sicherheit in Ihrem Land.

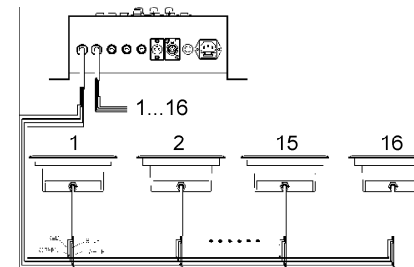
**SEHR WICHTIG:** Überprüfen Sie anhand des Benutzerhandbuchs des LED-Managers die maximal erlaubte Leistung an seinen Ausgängen! Überschreiten Sie nicht die maximale erlaubte Leistung. Um die Gesamt-Leistungsaufnahme aller LED Produkte in einer Kette herauszufinden, addieren Sie die Leistungsaufnahme aller Geräte in der Kette. Lesen Sie das Kapitel „Spezifikationen“ am Ende dieses Handbuchs, um die Leistungsaufnahme der unterschiedlichen LED BODENLAMPEN herauszufinden!

- Da der LED-Manager spezielle 4-polige Verbinder an seinen Leistungsausgängen verwendet, wird empfohlen ein optionales 1m Verlängerungskabel (mit speziellen 4-poligen männlichen/weiblichen Steckern) zu kaufen und den weiblichen Stecker abzuschneiden. Jetzt können Sie das Kabel leicht abisolieren. Sie finden innen 4 farbige Litzen:

- **Weißer Litze:** gemeinsame Leitung (Anode)
- **Rote Litze:** Stromversorgung für die roten LED (Max. 50W)

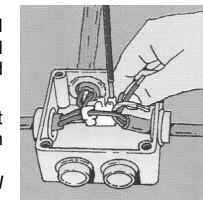


- **Grüne Litze:** Stromversorgung für die grünen LED (Max. 50W)
- **Blaue Litze:** Stromversorgung für die blauen LED (Max. 50W)
- Schließen Sie einfach diese 4 Litzen an die entsprechenden 4 Leitungen des Scheinwerfers an. Alle Scheinwerfer können parallel angeschlossen werden, s. Abb. unten. Stellen Sie sicher, dass die max. erlaubte Leistung nicht überschritten wird!



- Für größere Abstände können Sie die Kabel mit einem normalen elektrischen 4x1,5 mm<sup>2</sup> Installationskabel verlängern. Wenn Sie kein Kabel mit identischer Farbkodierung finden können, wird dringend empfohlen die Farbentsprechungen von beiden Kabeln notieren! (z.B. weiß →schwarz, blau → blau, grün →braun, usw.) Das ist sehr wichtig, denn sonst funktioniert der Scheinwerfer nicht wie erwartet.
- Wenn Sie mehrere Scheinwerfer installieren, benötigen Sie spezielle wasserdichte Anschlusskästen, um die benötigten Abzweigungen herzustellen.
- Eine andere Möglichkeit ist, das wasserdichte Metallgehäuse (4) zu öffnen und das ursprüngliche Kabel durch Ihr eigenes Kabel zu ersetzen. In diesem Fall können Sie die Verbindung sofort innerhalb des Scheinwerfers herstellen und benötigen somit keinen speziellen wasserdichten Anschlusskasten.
- Nachdem Sie überprüft haben, dass die max. erlaubte Leistung nicht überschritten wird, können Sie das vom Scheinwerfer kommende Kabel an einen der Ausgänge des LED-Managers anschließen.

**Beispiel für eine Leistungsberechnung:** Sie müssen 16x LED BODENLAMPEN installieren →  $16 \times 9W = 144Watt$ . Diese Kette kann an einen der LED-Managerausgänge angeschlossen werden, da sie nicht die erlaubten 150W überschreitet. Die max. Anzahl an den LED-Manager anschließbare Bodenlampen =  $2 \times 16 Stk. = 32 Stk.$



## BEDIENUNGSANLEITUNG

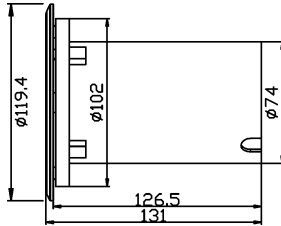
Da die LED-BODENLAMPE vom LED-Manager gesteuert wird, raten wir dringend, vor dem Betrieb die Anweisungen im LED-Manager-Benutzerhandbuchs zu lesen.

## WARTUNG

- LED-Manager ausschalten und Netzstecker ziehen.
- **Während der Wartung sind folgende Punkte ganz besonders zu beachten:**
- Sämtliche Schrauben zur Installation und Befestigung des Scheinwerfers und anderer Teile müssen fest angezogen und rostfrei sein.
- Wenn die Glasabdeckung sichtbare Beschädigungen, Sprünge oder tiefe Kratzer aufweist, muss sie ersetzt werden.
- Kabel müssen stets in einwandfreiem Zustand sein und selbst bei kleinsten Beschädigungen erneuert werden.
- Überprüfen Sie die Kabelmuffen und das Dichtgummi um den Glasdeckel, wenn Sie Wasser im Inneren des Scheinwerfers sehen.
- Das Gerät kann mit normalen Fußbodenreinigern gesäubert werden.

**SPEZIFIKATIONEN**

<b>Anschlüsse:</b>	4 farbige Leitungen mit "press on" Anschlüssen
<b>IP-Schutz:</b>	IP67
<b>Betriebsspannung:</b>	24V DC, gemeinsame Anode
<b>Leistungsaufnahme:</b>	9Watt (54 LEDs)
<b>Gewicht:</b>	0,8kg
<b>Abmessungen:</b>	s. Zeichnung unten



Jede Informationen kann ohne vorherige Ankündigung geändert werden  
 Sie können sich die neueste Version dieses Benutzerhandbuchs von unserer Website  
 herunterladen: [www.beglec.com](http://www.beglec.com)

**MANUAL DE INSTRUCCIONES**

Gracias por la compra de este producto JB Systems. Para sacar todo el rendimiento de las posibilidades de este aparato y por su propia seguridad, por favor lea este manual de instrucciones con mucho cuidado antes de utilizar esta unidad.

**CARACTERÍSTICAS**

Esta unidad no interfiere con señales de radio. Este producto cumple las exigencias de las directrices actuales Europeas y nacionales. Se ha establecido conformidad y las declaraciones y documentos relevantes se han depositado por el fabricante.

- Este aparato ha sido diseñado para producir efecto de iluminación decorativa y se usa en sistemas de iluminación de espectáculos.
- Luces de tierra multicolor RGB, usada para aceras en aparcamientos, entradas de discotecas, edificios, aparcamientos, casas, etc.
- También puede usarse en todo tipo de paredes y techos de ladrillo y hormigón.
- Para uso con el LED Manager (alimentación dmx)
- 54 LED muy brillantes tras una cubierta de cristal glaseado traslúcida.
- Diseño IP67 resistente a los elementos con anilla de recubrimiento de acero inoxidable.
- Puede integrarse en cualquier suelo, pared o techo de hormigón (u otros).
- Conexión eléctrica muy sencilla: conexión paralela de 4 hilos.
- Diámetro total de 119mm
- Tecnología LED de larga duración
- Consumo = ¡sólo 9W!

**ANTES DEL USO**

- Antes de utilizar esta unidad, por favor compruebe que no hay daños causados por el transporte. En caso contrario, no utilice este aparato y consulte a su vendedor.
- **Importante:** Este aparato salio de la empresa en perfecto estado y bien empaquetado. Es absolutamente necesario por parte del usuario seguir estrictamente las instrucciones de seguridad y advertencias de este manual. Cualquier daño causado por manejo inadecuado no estará sujeto a la garantía. El vendedor no aceptará responsabilidad por ningunos defectos o problemas que resulten de ignorar este manual del usuario.
- Mantenga este folleto en un lugar seguro para consultas futuras. Si vende esta instalación, asegúrese de añadir este manual de usuario.
- Para proteger el medio ambiente, por favor intente reciclar el material de empaquetado tanto como sea posible.

**Compruebe el contenido:**

Compruebe que la caja contiene los siguientes ítems:

- Instrucciones de manejo
- Luz de suelo LED

**INSTRUCCIONES DE SEGURIDAD:**

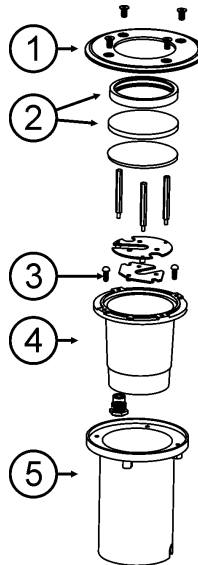
- Afín de evitar todo riesgo de incendio o electrocución, no exponer el aparato a la lluvia o ambiente humedo.
- Esta unidad tiene protección clase IP67, por lo que puede usarse en exteriores cuando se instale adecuadamente.
- Personas sin experiencia no deberían manejar este aparato.
- La temperatura máxima de ambiente es 45°C. No use esta unidad a temperaturas más elevadas.
- La instalación eléctrica debería ser llevada a cabo sólo por personal cualificado, acorde a las regulaciones para seguridad eléctrica y mecánica de su país.

- Los cables deberían estar siempre en perfectas condiciones: apague de inmediato el LED Manager si los cables están chafados o dañados.
- Este aparato debe usarse con el LED Manager: no conecte la unidad a grupos atenuadores u otras fuentes de alimentación.
- En el caso de problemas serios de manejo, deje de usar la instalación y contacte con su vendedor inmediatamente.
- La carcasa y las lentes deben ser cambiadas si hay daño visible.
- Por favor, use el empaquetado original cuando el aparato deba ser transportado.
- Debido a motivos de seguridad está prohibido hacer modificaciones sin autorizar a la unidad.

**Importante:** No use el efecto en presencia de personas que sufran de epilepsia.

**DESCRIPTION:**

1. Anilla de acero inoxidable rígida con 3 tornillos, usada para mantener la cubierta de cristal asegurada en posición.
2. Cubierta de cristal resistente con sellado de goma para garantizar que el interior sea impermeable.
3. 3 tornillos usados para ajustar el chasis metálico impermeable en la caja de montaje de plástico.
4. Chasis metálico impermeable con luces LED en el interior.
5. Caja de montaje de plástico usada para instalar el proyector en el suelo (o pared/techo)



**INSTALACIÓN MECÁNICA**

- **Importante:** La instalación debe ser llevada a cabo sólo por personal cualificado. Una instalación impropia podría resultar en serias heridas y/o daño a la propiedad. Materiales certificados de instalación deben ser usados, el aparato instalado debería ser inspeccionado regularmente por seguridad.
- Asegúrese de que la zona circundante al lugar de instalación esté desocupada durante la instalación y las reparaciones.
- Separe la caja de montaje de plástico (5) del resto del proyector.
- Instale primero la caja de montaje en el lugar adecuado del suelo. Consulte la imagen para más información.
- Cierre el proyector tras conectar los cables eléctricos (ver capítulo siguiente)
- Asegúrese de que la entrada de cable del chasis metálico impermeable esté bien ajustada y sellada, de modo que no pueda entrar agua.
- Ajuste el chasis metálico a la caja de montaje con los 3 tornillos.
- Asegúrese de que la anilla superior del chasis metálico no tenga suciedad ni polvo.
- Asegúrese de que la cubierta de cristal y el sellado de goma estén limpios y póngalos en su lugar.
- Instale la anilla de acero inoxidable y ajústela con los 3 tornillos especiales.

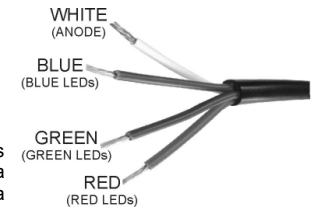
**INSTALACIÓN ELÉCTRICA**

**⚠** La instalación eléctrica debería ser realizada exclusivamente por personal cualificado, según las normas de seguridad eléctrica y mecánica en vigor en su país.

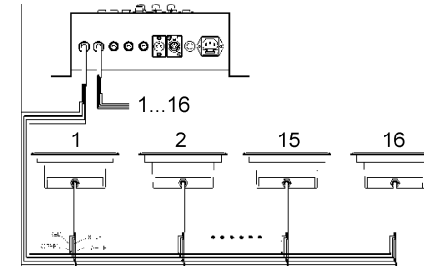
**MUY IMPORTANTE:** Consulte el manual del usuario del LED Manager sobre la potencia máxima permitida de salida. No exceda esta potencia máxima. Para saber el consumo total de todos los productos LED de una cadena, sólo tiene que sumar el consumo de todas las unidades de la cadena. Consulte el capítulo "especificaciones" al final del manual para comprobar el consumo de las distintas TIRAS LED

- Como el LED Manager usa conectores especiales de 4pin en sus salidas de potencia, recomendamos que adquiera un cable extensor opcional de 1m (con conectores especiales macho/hembra de 4pin) y corte el conector hembra. Ahora podrá separar con facilidad el cable. Encontrará 4 hilos coloreados dentro:

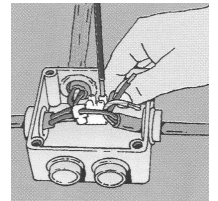
- **Hilo blanco:** el hilo común (ánodo)
- **Hilo rojo:** alimentación para LED rojos (máx. 50W)
- **Hilo verde:** alimentación para LED verdes (máx. 50W)
- **Hilo azul:** alimentación para LED azules (máx. 50W)



- Conecte los 4 hilos los 4 hilos correspondientes del proyector. Todos los proyectores pueden conectarse en paralelo como muestra la imagen siguiente. ¡Asegúrese de no superar la carga máxima admitida!



- Para distancias superiores, puede extender los cables con un cable de instalación eléctrica Rojo/Blanco/Azul 1,5mm². Si no encuentra cable con los mismos códigos de color, puede usar un cable Blanco que anote las transiciones de color entre ambos cables (ej. blanco → negro, azul → azul, verde → marrón...) Esto es extremadamente importante, o los proyectores no funcionarán como se desee.
- Cuando instale múltiples proyectores, necesitará cajas de acople impermeables especiales para realizar las uniones necesarias.
- Otra opción es abrir el chasis metálico impermeable (4) y reemplazar el cable original con el suyo propio. En este caso, puede realizar la conexión dentro del proyector, de modo que no precise una caja de acople impermeable.
- Tras comprobar que no se exceda la potencia máxima permitida, puede conectar el cable que venga de los proyectores a una de las salidas del LED Manager.



**Ejemplo de cálculo de potencia:** Tiene que instalar 16 LUCES DE TIERRA LED → 16x9W = 144 vatios. Esta cadena puede conectarse a una de las salidas del LED Manager ya que no excede los 150W permitidos. El número máximo de luces de tierra conectadas al LED Manager = 2x16pz = 32pz.

**INSTRUCCIONES DE USO**

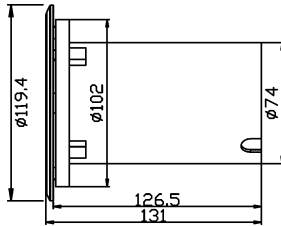
Como la luz de tierra LED se controla desde el LED Manager, recomendamos leer las instrucciones de uso del manual del usuario del LED Manager.

**MANTENIMIENTO**

- Apague el LED Manager y desconecte el cable de alimentación.
- **Durante la inspección deberían comprobarse los puntos siguientes:**
- Todos los tornillos usados para instalar el proyector y cualquiera de sus piezas deben ajustarse con fuerza y no deben estar corroídas.
- Cuando la cubierta de cristal esté visiblemente dañada debido a grietas o rayadas profundas, debe reemplazarse.
- Los cables deben estar en perfectas condiciones, y deberían reemplazarse inmediatamente en caso de detectar cualquier problema.
- Compruebe las juntas de los cables y la goma de sellado alrededor de la cubierta de cristal si ve agua dentro del proyector.
- La unidad puede limpiarse con productos de limpieza de suelo normales.

**ESPECIFICACIONES**

Conexiones:	4 cables coloreados con conexiones a presión
Protección IP:	IP67
Voltaje de funcionamiento:	ánodo normal de 24Vcd
Consumo:	9 vatios (54 LED)
Peso:	0,8kg
Tamaño:	ver gráfico siguiente



Toda la información está sujeta a cambios sin previo aviso

Puede descargar la última versión de este manual de usuario en nuestro sitio web: [www.beglec.com](http://www.beglec.com)